



**Ce.D.A. n°3 Sibari**  
Tel./fax 0981-74081

**N° 15**  
**BOLLETTINO di DIFESA**  
**FITOSANITARIA**  
**del Limone**

valido dal 16  
al 31 Agosto 2023

Responsabile  
Dr. Agr. LANZA Domenico



Consorzio di Tutela e  
Valorizzazione del Limone  
di Rocca Imperiale (CS)



**Ragnetto**  
**rosso**

(*Tetranychus urticae*.)



**Ragno**  
**Rosso**

(*Panonychus citri*)



**Intervento chimico:**

Al superamento delle soglie di intervento:

- **Per chi aderisce alla Produzione Biologica** è consigliato un trattamento con *Olio bianco oppure Olio Essenziale di Arancio Dolce*, alle dosi indicate in etichetta.
- **Per chi aderisce alla produzione Integrata Volontaria** è consigliabile effettuare un trattamento con *OLIO MINERALE BIANCO* al 0,75-1 % attivato con *ACARICIDA* uova-larve-adulticida alle dosi indicate in etichetta. Pertanto opportuno effettuare una miscela utilizzando un principio attivo ad azione larvo-adulticida come *ABAMECTINA* o *PYRIDABEN* o *TEBUFENPIRAD* o *FENPYROXIMATE* miscelato con un principio attivo ad azione ovo-larvicida come *EXITIAZOX* o *CLOFENTEZINE*.

**Per chi aderisce alla Produzione Integrata obbligatoria** oltre ai prodotti di cui sopra può utilizzare altri principi attivi registrati sul ragnetto e sul limone alle dosi riportate in etichetta.

**In presenza di focolai di ragnetto (*Tetranychus urticae*), si consiglia di intervenire con olio bianco (0,5 kg per ql di acqua) attivato con un acaricida ovo-larvicida e un acaricida larva-adulticida, di quelli sopra menzionati.**



**Cocciniglia**  
**bianca del**  
**limone**

(*Aspidiotus spp.*)



**Interventi di tipo agronomico:**

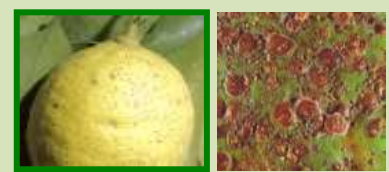
- Potature razionali, volte a favorire l'arieggiamento e l'illuminazione delle piante;
- Concimazioni equilibrate;

**Intervento:**

E' preferibile intervenire in concomitanza del trattamento contro *Aonidiella aurantii*, in quanto i principi attivi utilizzati per questo patogeno sono efficaci anche sull'*Aspidiotus*.

**Intervento chimico:**

- Per chi aderisce alla **Produzione Biologica** è consigliabile intervenire con **OLIO MINERALE BIANCO** al 1% o **OLIO BIANCO ESTIVO** al 2 % o **OLIO ESSENZIALE DI ARANCIO DOLCE 800 gr x hl**
- Per chi aderisce alla **Produzione Integrata volontaria** è consigliabile intervenire con **OLIO MINERALE BIANCO** al 0,5 % attivato con **PYRIPROXYFEN** o **SPIROTETRAMAT** o **ACETAMIPRID** alle dosi indicate in etichetta.



**Cocciniglia**  
**rosso forte**  
**degli**  
**agrumi**

(*Aonidiella aurantii*)



Per chi aderisce alla **Produzione Integrata Obbligatoria** oltre a usare i prodotti di cui sopra, può usare anche gli altri che sono registrati sul limone e per questa malattia, rispettando i limiti di legge. Si consiglia di effettuare il trattamento di sera, in modo da andare incontro alla riduzione delle temperature notturne!

**Per chi non è riuscito ad effettuare il trattamento contro la 1 e 2 generazione è preferibile intervenga contro la 3 generazione, al fine di evitare eccessive infestazioni con deprezzamento del prodotto**



**Formiche:**  
**argentina,**  
**carpentiera,**  
**nera**  
 (*Linepithema humile,*  
*Camponotus nylanderii*  
*Tapinoma erraticum*)



Al superamento di queste soglie di intervento è opportuno intervenire:

- **Per chi aderisce alla Produzione Biologica** è consigliato eliminare le infestanti a contatto con la chioma, effettuare lavorazioni al terreno al fine di disturbare e distruggere i nidi e applicare sostanze collose al tronco, uso di repellenti, piretro e boro su focolai.
- **Per chi aderisce alla produzione Integrata Volontaria** è consigliabile effettuare un trattamento con **OLIO MINERALE BIANCO** oppure intervenire con sostanze collanti su apposite fascette di plastica o di alluminio da applicare sui fusti.
- **Per chi aderisce alla Produzione Integrata obbligatoria** oltre ai prodotti di cui sopra può utilizzare principi attivi registrati sugli insetti e sul limone alle dosi riportate in etichetta.



*Phomopsis citri*



Flussi gommosi su vecchio tronco di limone



Nervatura clorotica da marciume radicale



Radichette marce, prive di tratti del mantello corticale



Marciume da *Phytophthora* sul nesso di giovane piantina in vivaio, fuoriuscita di flussi gommosi in prossimità del colletto e lesioni delimitate da cerchi cicatriziali e spaccature sul fusto



Marciume al colletto

**Cancro gommoso**  
 (*Phomopsis citri* e *Dothiorella gommosi*)

**Marciume radicale (da *Phytophthora* spp)**

**Marciume del colletto (da *Phytophthora* spp)**

### Fattori predisponenti

- Portinnesti suscettibili (tra i portinnesti l'*Arancio Amaro* risulta essere quello più tollerante);
- Scarsa ossigenazione del substrato (scarsa permeabilità del terreno, natura del terreno "argilloso-pesante", terreni non sufficientemente drenati);
- Inverni e primavere particolarmente piovosi;
- Disaffinità di innesto.

### Difesa

La difesa può essere preventiva e curativa:

**1. Azione preventiva** – consiste nel:

- utilizzare i terreni migliori, scartando quelli pesanti, non sistemati e non drenati;
- adoperare un impianto di irrigazione che tenga lontano l'acqua dal tronco ed un razionale uso dell'acqua evitando ristagni.
- utilizzare portinnesti resistenti;
- accertarsi della sanità delle piantine da mettere a dimora (marciumi in fitocella) al momento dell'impianto;
- evitare lavorazioni che possano lesionare radici, laddove c'è un forte inoculo nel terreno.

**2. Azione curativa** – consiste nell'effettuare dei trattamenti, soprattutto nei limoneti ove si è verificato ristagno idrico, nelle zone argillose e più basse (meno ventilate):

- Per chi aderisce alla **Produzione Biologica** è consigliabile effettuare la scalzatura delle radici e fare delle pennellature anche sui tronchi, con prodotti RAMEICI o PORTIGLIA BORDOLESE;
- Per chi aderisce alla Produzione Integrata volontaria è consigliabile effettuare la scalzatura delle radici e fare delle pennellature anche sui tronchi, con prodotti RAMEICI, PORTIGLIA BORDOLESE, PHOSETIL-AL, METALAXIL-M. Si può utilizzare anche il PHOSETIL-AL per via fogliare quando le piante sono in piena vegetazione (inizio maggio - giugno);
- Per chi aderisce alla Produzione Integrata obbligatoria, oltre a usare tutti i prodotti di cui sopra, può utilizzare tutti gli altri che sono registrati sulla malattia e sul limone, rispettando i limiti di legge.



**Minatrice**  
**Serpentina degli**  
**Agrumi**  
(*Phyllonistis*  
*citrella*)

Su giovani impianti e reinnesti, intervenire ogni 8-10 giorni a seconda della temperatura.

- Per chi aderisce alla **Produzione Biologica** è consigliabile intervenire alle prime comparse di infestazioni con **Olio Bianco 0,5-1%** o **Azadiractina** alle dosi riportate in etichetta.
- Per chi aderisce alla **Produzione Integrata volontaria** è consigliabile intervenire solo con **Olio bianco 0,5% attivato con Chlorantranilprole o Tebufenzone o Acetamiprid o Abamectina o Emamectina** alle dosi riportate in etichetta.
- Per chi aderisce alla **Produzione Integrata obbligatoria** si può usare tutti i prodotti di cui sopra. Inoltre, è possibile utilizzare ESTERI FOSFORICI o altri prodotti che sono registrati sul limone, per questa malattia, rispettando i limiti di legge.

**Al fine di evitare l'insorgere di ceppi di patogeni resistenti ad un determinato "Principio Attivo", è sempre consigliabile alternarli.**



**Aleirode**  
**fioccoso**  
**degli agrumi**  
(*Aleurothrixus*  
*floccosus*)

A superamento delle soglie di intervento.

- Per chi aderisce alla **Produzione Biologica**. In presenza di livelli di parassitizzazione inferiori al 5%, effettuare lanci inoculativi di *Cales noacki* o *Amitus spiniferus*.
- Per chi aderisce alla **Produzione Integrata volontaria** è consigliabile intervenire solo con **Olio Bianco 0,5% attivato con Spirotetramat o Acetamiprid** alle dosi riportate in etichetta.
- Per chi aderisce alla **Produzione Integrata obbligatoria** si può usare tutti i prodotti di cui sopra. Inoltre, è possibile utilizzare altri prodotti che sono registrati sul limone, per questa malattia, rispettando i limiti di legge.

**E' sempre buona norma, qualora vi fosse eccessiva melata, effettuare qualche giorno prima del trattamento un lavaggio con nitrato potassico (0,5-1,0 kg/hl) per rimuovere la melata e scongiurare futuri attacchi di formiche e successiva fumaggine.**

L'aumento eccessivo delle temperature delle ultime settimane hanno rallentato le generazioni del predatore *Cales noacki* con conseguente aumento dei primi focolai di *Aleurothrixus floccosus*. In caso di aumento delle infestazioni, nelle prossime settimane, si consiglia di effettuare prima dei lavaggi con *Nitrato potassico* e dopo qualche giorno di intervenire con olio bianco, eventualmente (a seconda della necessità) attivato con i principi attivi di cui sopra.

## **INFORMAZIONI UTILI**

### **Nuovi Impianti -**

Per i nuovi impianti soggetti a crisi di trapianto è importante concimarli (sia a terra che attraverso interventi fogliari) e, soprattutto, non far mancare l'acqua, in prossimità delle radici, irrigando con volumi irrigui bassi e turnazione breve (massimo ogni 2-3 giorni).

### **Potatura -**

Considerate le elevate temperature e i potenziali danni da scottature da sole, è consigliabile sospendere le potature più forti, ricorrendo eventualmente solo a pulizie leggere.

### Concimazione –

Su piante con problemi di ripresa vegetativa (*stentata*), si può intervenire con stimolanti di crescita (*auxine, giberelline, ecc*) abbinati a concimi fogliari (*amminoacidi a corta catena, estratti di alghe, macro elementi e micro elementi chelati*) e/o in aggiunta stimolanti dell'apparato radicale (*attivatori, micorrizie, ecc.*). Qualora si dovessero presentare, piante con evidenti carenze di macro e micronutrienti sulle giovani foglie, si può intervenire con interventi a base di concimazioni fogliari del tipo 20-20-20 + micro in forma chelata. Per gli impianti ben equilibrati (tra ripresa vegetativa, frutto in attesa di raccolta) si può somministrare un aiuto nutritivo con una concimazione fogliare con 20-20-20 + micro.

### Piano di Fertirrigazione –

Date	Dose CONCIME per pianta (gr. di concime per pianta)			Tipo di Concime
	Piante di massimo 3 anni di età	Piante produttive tra 4 e 10 anni di età, con aspettativa di carica fino a 120 kg	Piante produttive adulte oltre 10 anni di età, con aspettativa di carica oltre i 120 kg	
20.06.2023	<b>75-135 gr.</b>	<b>170-300 gr.</b>	<b>350 – 450 gr.</b>	<i>Solfato ammonico 21% (*)</i>
20.07.2023				
(1) 20.08.2023				
<b>Totale</b>	<b>225-400 gr</b>	<b>500-900 gr</b>	<b>1000 – 1400 gr</b>	

(1) E' opportuno calibrare il dosaggio del terzo intervento di fertirrigazione:

- **confermandolo**: se le piante si trovano mediamente con frutto di normali dimensioni e con carico equilibrato;
- **augmentandolo**: se mediamente le piante sono più cariche di frutto e questi sono mediamente di dimensioni più piccoli;
- **abolendolo**: se mediamente le piante sono più scariche di frutto e questi sono mediamente di dimensioni più grandi;

(\*) In alternativa al **Solfato Ammonico 21%** si può utilizzare anche il **Nitram 34%** oppure il **Nitrato di Calcio 16%** oppure **altri concimi**, rapportandoli alle stesse *Unità Fertilizzanti (U.F.)*

### Irrigazione -

Al fine di non far asciugare i verdelli e fare in modo che la pianta in questo particolare momento fenologico (ingrossamento frutto), abbia a disposizione la giusta umidità del terreno, si consiglia appropriati volumi irrigui e regolare turnazione.

### Lavorazioni del terreno

Salvo motivi e casi particolari, in tutti gli impianti in produzione, evitare lavorazioni profonde al terreno, se non quelle molto superficiali. Resta comunque molto importante tenere pulita la pianta in prossimità del colletto.

### Raccolta

Provvedere ad effettuare la raccolta dei verdelli che hanno le caratteristiche commerciali. Liberare la pianta dal frutto, consente alle stesse, di avere più energie per l'ingrossamento del frutto primofiore. In pratica gli si consente di superare questo maggior stress con più facilità.

**E' importante rispettare gli intervalli di sicurezza.**

## AVVISO IMPORTANTE

Per qualsiasi problema di natura tecnica, si consiglia di rivolgersi al tecnico dell'ARSAC presso la sede del Consorzio:

**Per qualsiasi problema di natura tecnica, si consiglia di rivolgersi al tecnico dell'ARSAC attraverso contatti telefonici (3283294392) nei giorni che precedono il venerdì (durante le ore di ufficio) al fine di programmare la visita aziendale.**

Oppure al Consorzio

**venerdì ore 8,30 – 12,30.**

Oppure

**ARSAC - Centro di Divulgazione Agricolo n° 3 "Alto Ionio Cosentino"  
– Via Nazionale S.S. n° 106 – Sibari (CS) Tel. 098174081**