



Ce.D.A. n°3 Sibari
Tel./fax 0981-74081

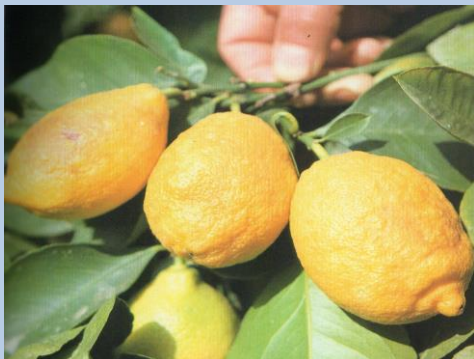
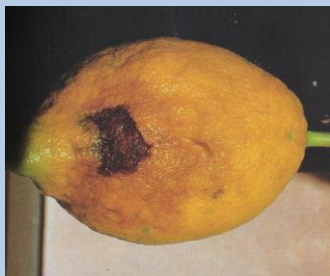
N° 22
BOLLETTINO di DIFESA
FITOSANITARIA
del Limone

valido dal 1
al 31 Dicembre 2022

Responsabile
Dr. Agr. LANZA Domenico



Consorzio di Tutela e
Valorizzazione del Limone
di Rocca Imperiale (CS)



Rumple

(Ranggrinzimento della buccia)

Eziologia

La causa della malattia, ad oggi, non è stata ben identificata, ma viene attribuita a diversi fattori: stress idrici o possibile virus o viroide e squilibri nutrizionali (eccesso di *azoto* in concomitanza con carenze di *potassio*). I ricercatori turchi lo addebitano alla carenza di *Manganese* (ma ciò non è stato confermato dai ricercatori di altri Paesi e neanche da quelli italiani).

I frutti più interni della chioma sono più protetti e quindi, meno attaccati. La malattia è più diffusa sui limoni del gruppo femmineo piuttosto che su altre varietà; più colpiti sono i frutti invernali primofiore (*prima fioritura*), meno colpiti sono i verdelli (*fioritura estiva*), sono praticamente illesi i maiolini o bianchetti (*fioritura a maggio*).

Difesa

Al momento non vi sono prodotti efficaci contro questa malattia, ma solo alcuni accorgimenti di tipo agronomico possono prevenirli. Tra questi:

- **Concimazioni equilibrate** – non eccedere con concimazioni azotate e tenere la disponibilità di potassio sempre a livelli ottimali (soprattutto in prossimità della raccolta);
- **Non ritardare la raccolta** – la raccolta tardiva (portando il prodotto invernale a raccolta estiva) molto probabilmente rende i frutti più vulnerabili a causa dell'invecchiamento della buccia.

Per ulteriori approfondimenti vedi articolo <https://www.arsacweb.it/limonicoltura-il-ranggrinzimento-della-buccia-rumple-problema-ancora-non-risolto/>



Mal secco
(Phoma tracheiphila)

Interventi di tipo agronomico:

- Impiegare piante e materiale di propagazione esenti da infezioni;
- Utilizzare cloni di limoni tolleranti;
- Rimuovere i rametti infetti nel periodo estivo (luglio-agosto) ed eliminarli con la bruciatura;
- Proteggere le piante dalle avversità climatiche;
- Evitare di danneggiare l'apparato radicale per prevenire le infezioni delle radici;


Interventi chimici:

Intervenire subito dopo eventi meteorici avversi e durante i mesi piovosi (o dopo potature più o meno pesanti) con prodotto con **Ossicloruro di Rame** alle dosi riportate in etichetta.

Nota Bene = Questo intervento è valido sia per chi produce in Regime di Biologico che in Regime di Integrato Volontario ed Obbligatorio.

Disinfettare gli attrezzi dopo il taglio di ogni singola pianta con prodotti a base di "ipoclorito di sodio".

	<p>Ragnetto rosso (<i>Tetranychus urticae.</i>)</p>	<p>Intervento chimico: Al superamento delle soglie di intervento:</p> <ul style="list-style-type: none"> ➤ Per chi aderisce alla Produzione Biologica è consigliato un trattamento con <i>OLIO ESSENZIALE DI ARANCIO DOLCE</i> o <i>OLIO BIANCO</i> alle dosi indicate in etichetta. ➤ Per chi aderisce alla produzione Integrata Volontaria è consigliabile effettuare un trattamento con <i>OLIO ESSENZIALE DI ARANCIO DOLCE</i> o <i>OLIO MINERALE BIANCO</i> al 0,75-1 % attivato con <i>ACARICIDA</i> uova-larve-adulticida alle dosi indicate in etichetta. Pertanto opportuno intervenire con <i>SPIROTETRAMAT</i> (°) oppure effettuare una miscela utilizzando un principio attivo ad azione larvo-adulticida come <i>ABAMECTINA</i> o <i>PYRIDABEN</i> o <i>TEBUFENPIRAD</i> o <i>FENPYROXIMATE</i> o <i>BIFENAZATE</i> miscelato con un principio attivo ad azione ovo-larvicida come <i>EXITIAZOX</i> o <i>CLOFENTEZINE</i>. <p>Per chi aderisce alla Produzione Integrata obbligatoria oltre ai prodotti di cui sopra può utilizzare altri principi attivi registrati sul ragnetto e sul limone alle dosi riportate in etichetta.</p>
	<p>Ragno Rosso (<i>Panonychus citri</i>)</p>	
		

	<p>Allupatura (<i>Phytophora spp</i>)</p>	<p>Interventi di tipo agronomico:</p> <ul style="list-style-type: none"> - Lasciare il terreno inerbito prime delle piogge invernali, evitando lavorazioni al terreno; - Tenere le brachette produttive, con la potatura, almeno a 40-50 cm sollevati da terra; - Tenere le piante ben arieggiata con la potatura; - Evitare ristagni d'acqua. <p>Per chi aderisce alla Produzione Biologica è consigliabile intervenire con: PRODOTTI A BASE DI RAME. Per chi aderisce alla Produzione Integrata Volontaria è consigliabile effettuare un trattamento con:</p> <ul style="list-style-type: none"> ➤ PRODOTTI A BASE DI RAME; ➤ e/o PHOSETIL-AL <p>alle dosi riportate in etichetta. Ci sono anche prodotti con entrambi i principi attivi.</p>
--	--	---

INFORMAZIONI UTILI

Nuovi Impianti -

Per i nuovi impianti è opportuno sospendere le concimazioni (sia a terra che attraverso interventi fogliari) per non sottoporli, con l'arrivo degli abbassamenti termici invernali, a probabili danni sulla giovane vegetazione.

Potatura -

Considerato l'andamento climatico, è consigliabile sospendere la potatura, anche quella di sfoltimento.

Irrigazione -

Considerate le temperature e l'andamento pluviometrico, è consigliabile correlare eventuali interventi evitando che il frutto si asciughi.

Concimazione -

A parte situazioni particolari ove necessita un consiglio del tecnico, è opportuno sospende le concimazioni al terreno. E' consentito al massimo la letamazione.

Lavorazioni del terreno

Salvo casi particolari da valutare con il tecnico è conveniente intervenire solo con eventuali trinciature senza muovere il terreno.

Raccolta

Provvedere ad effettuare la raccolta per quei frutti che hanno le caratteristiche commerciali (verdelli e primo fiore delle varietà precoci). Liberare la pianta dal frutto, consente alle stesse, di avere più energie per l'ingrossamento dei frutticini. In pratica si consente alle piante, di superare questo maggior stress con più facilità.

AVVISO IMPORTANTE

Per qualsiasi problema di natura tecnica, si consiglia di rivolgersi al tecnico dell'**ARSAC** presso la sede del Consorzio:

Per qualsiasi problema di natura tecnica, si consiglia di rivolgersi al tecnico dell'ARSAC attraverso contatti telefonici (3283294392) nei giorni che precedono il venerdì (durante le ore di ufficio) al fine di programmare la visita aziendale.

Oppure al Consorzio

venerdì ore 8,30 – 12,30.

Oppure

**ARSAC - Centro di Divulgazione Agricolo n° 3 “Alto Ionio Cosentino”
– Via Nazionale S.S. n° 106 – Sibari (CS) Tel. 098174081**