

AREA 4 – CATANZARESE

Bollettino n 25 del 07 settembre 2021 valido fino al 15 settembre 2021

OLIVO – AGRUMI

Rilievi effettuati in:

<i>Catanzaro</i>	<i>Loc. Alli</i>
<i>Marcellinara</i>	<i>Loc. San Martino</i>
<i>Petronà</i>	<i>Loc. Arietta</i>
<i>Sellia Marina</i>	<i>Loc. Chiaro</i>
<i>Soveria Simeri</i>	<i>Loc. Guglielmina</i>
<i>Tiriolo</i>	<i>Loc. Sarrottino</i>

Situazione meteorologica

Dati meteorologici dal DATA al 05/09/2021					
Sellia Marina(CZ)	Piog. Tot.	URmed	Tmin	Tmax	Tmed
Medie	5,8	84,7	17,9	31,3	24,0

Legenda:
N-p = dato non pervenuto
T med = Temp. media (°C)
T min = Temp. media minima (°C)
T max = Temp. media massima (°C)
Urmed = Umidità Rel. media (%)
Pioggia = Precipitazioni totali (mm)

OLIVO



Fase Fenologica

La fase fenologica riscontrata nelle aziende monitorate anche in questa settimana resta **la n. 79**, cioè di **completa crescita delle drupe** e si notano primissimi segni di invaiatura (fase n. 80) solo su drupe particolarmente deformi e stressate. Le olive hanno comunque raggiunto dovunque la dimensione finale tipica della varietà.



Soveria Simeri Loc. Guglielmina



Marcellinara, Loc. San Martino



Catanzaro Loc. Alli



Tiriolo, Loc. Sarrottino

Il clima continua a procedere verso la fine dell'estate con temperature in costante calo e piogge frequenti. La **cascola** delle olive continua generalmente a mantenersi su livelli bassi o molto bassi tranne in pochi casi in cui l'intensità delle piogge è stata molto alta causando danni.

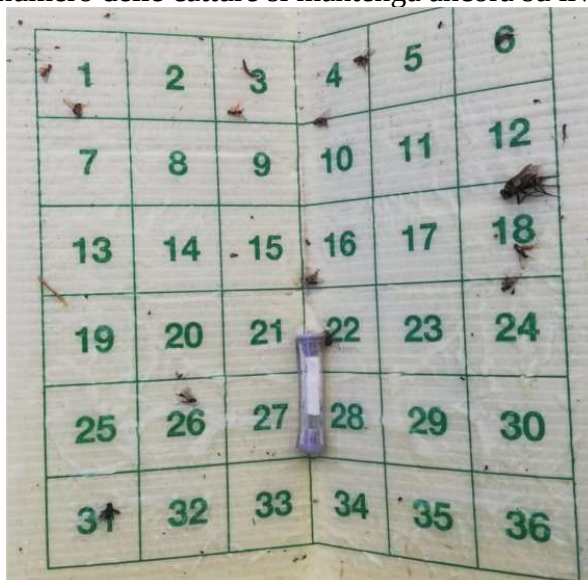


Per la cultivar Carolea, la più diffusa in zona, la stima della produzione sulle piante, risulta generalmente media considerato che le olive si presentano in *numero ridotto* ma di *dimensioni notevoli*. In alcuni appezzamenti la carica si può considerare perfino **buona**. Per le altre cultivar, in particolare le toscane, si continua a presentare una carica medio buona con olive piuttosto numerose anche se di dimensioni notevolmente inferiori alla Carolea che già raggiunge peso anche oltre gli 8 grammi ad oliva.

La sfida resta difendere il prodotto per questo mese di settembre e prepararsi, come ormai è da tutti acquisito, ad una **raccolta veloce entro il mese di ottobre**, soprattutto per i produttori in regime biologico, per chiudere la campagna entro la festa dei morti dei primi di novembre.

Situazione fitosanitaria ed operazioni colturali.

Mosca dell'olivo (*Bactrocera oleae*): nelle aziende in cui non è ancora iniziato il ciclo dei trattamenti la situazione evolve verso **una rapida crescita del numero delle catture di adulti** in fase di volo, nonostante il numero delle catture si mantenga ancora su livelli contenuti.



Mentre anche per questa settimana, dall'esame dei danni sulle drupe si può affermare che **non c'è infestazione attiva**, cioè non vi sono larve vive all'interno delle olive in numero tale da manifestare un attacco rilevante in atto.



Si conferma quindi che il grande calore di agosto ha ridotto fortemente la popolazione di questo insetto e dunque la attuale generazione è minore e lenta a ripartire. Pertanto, soprattutto per i produttori in regime biologico, è il caso di provvedere a mantenere bassa la popolazione su livelli economicamente accettabili, provvedendo ad effettuare interventi di contenimento con i prodotti ammessi.

Obiettivo della difesa sarà permettere alla mosca di compiere solo il minimo di generazioni inevitabile (ogni generazione impiega 28 giorni circa) e raccogliere prima di ulteriori infestazioni.

Tignola dell'ulivo (*Prays Oleae*): il monitoraggio dell'insetto con trappole a feromone, e segnala un numero di catture in crescita. Infatti la farfallina conclude in questo mese il suo ciclo e le nuove Tignole fuoriescono dal nocciolo delle olive attaccate in primavera. E' possibile notare il caratteristico foro di uscita vicino al picciolo, ed il foro sul nocciolo.



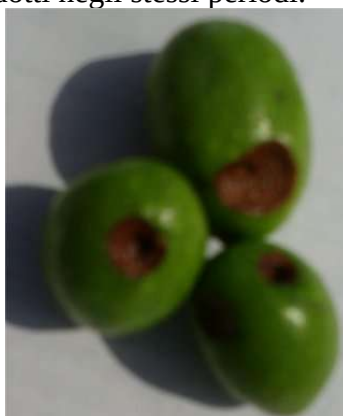
Il numero di adulti catturati, insieme al conteggio delle olive cadute a causa dell'indebolimento del picciolo, ci danno indicazioni sia sul danno ricevuto che sulla popolazione attesa per l'anno prossimo. Al momento questi dati indicano che, quest'anno, nella maggior parte degli oliveti **il danno alla produzione è stato poco rilevante.**

***Cocciniglia mezzo grano di pepe* (*Saissetia olea*):** non vi è nulla da segnalare poiché la prossima possibilità di intervento contro questo parassita si avrà l'anno prossimo nella tarda primavera (Maggio-Giugno).

***Tripide* (*Liothrips oleae*):** gli attacchi sono condotti soprattutto sulle foglie giovani. Si ricorda comunque che questo insetto apporta danni gravi solo quando la sua presenza coincide con la fase di allegagione, verso la fine di maggio.

***Occhio di pavone* (*Spilocaea oleaginea*):** questa malattia si diffonde nei mesi umidi e piovosi. Il monitoraggio di questo parassita continua per individuare il miglior momento per effettuare i prossimi interventi specifici che dovranno avvenire dopo la raccolta. Per i produttori in regime tradizionale, è possibile abbinare ai trattamenti contro la mosca alcuni prodotti rameici per iniziare la protezione delle giovani foglie in considerazione dell'arrivo delle piogge.



***Lebbra* (*Gleosporium olivarum*) (*Colletotrichum gleosporoides*):** si riscontra la presenza di infestazioni fungine sulle lesioni delle drupe causate sia da punture di insetti che da colpi occasionali. Si ricorda che il trattamento contro questa malattia è uguale a quello contro l'occhio di pavone e sono efficaci gli stessi prodotti negli stessi periodi.




DIFESA FITOSANITARIA OLIVO

***Mosca dell'olivo* (*Bactrocera oleae*):** in regime biologico iniziare il ciclo dei trattamenti preventivi contro gli adulti. Prepararsi per il ciclo di interventi negli altri casi.

DIFESA FITOSANITARIA OLIVO
Fase Fenologica BBCH 71- 81 (da sviluppo frutto ad invaiatura)

AVVERSITA'	CRITERI DI INTERVENTO	INTEGRATO OBBLIGATORIO		INTEGRATO VOLONTARIO		AGRICOLTURA BIOLOGICA	
		S.A. ATTIVE CONSIGLIATE	LIMITAZIONE D'USO E NOTE	S.A. ATTIVE CONSIGLIATE	LIMITAZIONE D'USO E NOTE	S.A. ATTIVE CONSIGLIATE	LIMITAZIONE D'USO E NOTE
CRITTOGAME Occhio di pavone o cicloconio <i>(Spilocaea oleagina)</i> 	<p>Interventi agronomici</p> <ul style="list-style-type: none"> - favorire l'arieggiamento e l'insolazione anche nelle parti interne della chioma con la potatura; - effettuare concimazioni equilibrate; <p>Soglia di Intervento</p> <p>Le indicazioni che seguono saranno tenute in considerazione a partire dalla fase di post allegazione. La soglia generalmente indicata è del 30-40% delle foglie colpite.</p> <p>Si consiglia di effettuare, prima della comparsa dei sintomi, una diagnosi precoce della malattia su un rappresentativo campione di foglie (test con soluzione di idrossido di sodio) e all'occorrenza effettuare un trattamento.</p>	<p>prodotti rameici (*) (1) (in particolare si consigliano formulati a base di <u>ossicloruro</u>)</p>	<p>(1) rispettare un intervallo minimo tra i trattamenti di 14 giorni;</p>	<p>prodotti rameici (*) (1) (2) (in particolare si consigliano formulati a base di <u>ossicloruro</u>)</p>	<p>(1) rispettare un intervallo minimo tra i trattamenti di 14 giorni;</p> <p>(2) per proteggere gli organismi acquatici, rispettare una fascia di sicurezza da corpi idrici superficiali di 10 mt con misure di mitigazione della deriva pari al 50%</p>	<p>prodotti rameici (*) (1)(2) (in particolare si consigliano formulati a base di ossicloruro).</p>	<p>1) rispettare un intervallo minimo tra i trattamenti di 14 giorni;</p> <p>(2) per proteggere gli organismi acquatici, rispettare una fascia di sicurezza da corpi idrici superficiali di 10 mt con misure di mitigazione della deriva pari al 50%.</p>
Cercospora o Piombatura dell'olivo <i>(Mycocentrospora cladosporioides)</i> 	<p>Interventi agronomici</p> <ul style="list-style-type: none"> - Mantenere un buono stato vegetativo delle piante e una buona aerazione della chioma; - Evitare gli eccessi di azoto, in particolare nelle somministrazioni fogliari. <p>Interventi chimici</p> <p>Generalmente gli interventi effettuati per il controllo del</p>	<p>prodotti rameici (*)</p>	<p>Gli interventi effettuati contro l'Occhio di pavone sono anche in grado di controllare questa malattia</p>	<p>prodotti rameici (*)</p>	<p>Gli interventi effettuati contro l'Occhio di pavone sono anche in grado di controllare questa malattia</p>	<p>prodotti rameici (*)</p>	<p>Gli interventi effettuati contro l'Occhio di pavone sono anche in grado di controllare questa malattia</p> <p>Vincoli e limitazioni delle s.a. sono quelli previsti e</p>

	Cicloconio risultano efficaci anche contro questa patologia. Su cultivar particolarmente suscettibili, in presenza di forti pressioni della malattia derivanti dalla sporulazione di infezioni dell'annata precedente, recenti studi hanno indicato una buona efficacia di un trattamento aggiuntivo a metà-fine estate		riportate nelle etichette dei prodotti commerciali				previsti e riportate nelle etichette dei prodotti commerciali
Lebbra (<i>Colletotrichum gloeosporioides</i>) 	Interventi agronomici Effettuare operazioni di rimonda e diarieggiamento della chioma. Interventi chimici Nel caso in cui nell'annata precedente si siano verificate infezioni medio alte ed in presenza di eventuali olive residue mummificate, gli interventi devono essere programmati dal periodo post allegagione, in relazione al verificarsi di condizioni favorevoli allo sviluppo delle infezioni.	prodotti rameici (*)	Vincoli e limitazioni delle s.a. sono quelli previsti e riportate nelle etichette dei prodotti commerciali	prodotti rameici (*)		prodotti rameici (*)	Vincoli e limitazioni delle s.a. sono quelli previsti e riportate nelle etichette dei prodotti commerciali

AVVERSITA'	CRITERI DI INTERVENTO	INTEGRATO OBBLIGATORIO		INTEGRATO VOLONTARIO		AGRICOLTURA BIOLOGICA	
		S.A. ATTIVE CONSIGLIATE	LIMITAZIONE D'USO E NOTE	S.A. ATTIVE CONSIGLIATE	LIMITAZIONE D'USO E NOTE	S.A. ATTIVE CONSIGLIATE	LIMITAZIONE D'USO E NOTE
INSETTI Margaronia (<i>Palpita unionalis</i>) 	Interventi chimici Intervenire alla presenza dei primi stadi larvali solosugli impianti giovani; raramente il problema assume importanza sulle piante adulte. Soglia di Intervento 10-15% di apici vegetativi infestati	Cipermetrina (1) Deltametrina Fosmet Olio minerale paraffinico	(1) Solo piante non in produzione Vincoli e limitazioni delle s.a. sono quelli previsti e riportate nelle etichette dei prodotti commerciali	Olio minerale paraffinico Piretrine (1)	(1) sebbene riportato nei DPI regionali è da segnalare che l'uso professionale dei prodotti a base di piretrine su olivo è stato revocato in data 13/03/2020. (vedi nota)¹	Olio minerale paraffinico	Vincoli e limitazioni delle s.a. sono quelli previsti e riportate nelle etichette dei prodotti commerciali

()Piretrine

Il prodotto **AssetFive** ha ottenuto l'estensione di impiego su **olivo** contro sputacchina (*Philaenus spumarius*) dal 20 aprile al 17 agosto e contro mosca dell'olivo (*Bactrocera oleae*) dal 1 luglio al 28 ottobre come **autorizzazione per situazioni di emergenza fitosanitaria (art. 53 reg. 1107/2009)**.

<p>Cocciniglia mezzo grano di pepe (<i>Saissetia oleae</i>)</p> 	<p>Interventi agronomici - Non eccedere con gli apporti azotati, in particolare con le somministrazioni fogliari; - Favorire l'insolazione della parte interna della chioma.</p> <p>Interventi chimici al superamento della soglia di intervento: 5 - 10 neanidi vive per foglia.</p>	<p>Olio minerale paraffinico</p> <p>Deltametrina</p> <p>Fosmet</p> <p>Lambda cialotrina</p>	<p>Vincoli e limitazioni delle s.a. sono quelli previsti e riportate nelle etichette dei prodotti commerciali</p>	<p>Olio minerale paraffinico</p> <p>Fosmet (1)</p>	<p>(1) Al massimo 2 interventi all'anno indipendentemente dall'avversità.</p>	<p>Olio minerale paraffinico</p>	<p>Vincoli e limitazioni delle s.a. sono quelli previsti e riportate nelle etichette dei prodotti commerciali</p>
<p>AVVERSITA'</p>	<p>CRITERI DI INTERVENTO</p>	<p>INTEGRATO OBBLIGATORIO</p>		<p>INTEGRATO VOLONTARIO</p>		<p>AGRICOLTURA BIOLOGICA</p>	
<p>Mosca dell'olivo (<i>Bactrocera oleae</i>)</p> 	<p>Si consiglia di posizionare le trappole di monitoraggio dopo la fase di indurimento nocciolo (BBCH 75)</p> <p>Soglia di intervento - Per le olive da tavola: alla presenza delle prime punture. - Per le olive da olio: in funzione delle varietà 5-10% di infestazione attiva (sommatoria di uova e larve).</p>	<p>Deltametrina Acetamiprid Fosmet Spinosad (formulazione esca) Olio minerale paraffinico</p>	<p>Vincoli e limitazioni delle s.a. sono quelli previsti e riportate nelle etichette dei prodotti commerciali</p>	<p>Spinosad esca (1) Fosmet (2) Acetamiprid (2) Dispositivi di attract&kill (3)</p>	<p>(1) Max 8 interventi/anno. (2) Max 2 interventi anno indipendentemente dall'avversità (3) si consiglia un supporto tecnico</p>	<p>Spinosad (formulazione esca) Olio minerale paraffinico Beuveria Bassiana Deltametrina (formulazione esca) Piretrine</p>	<p>Vincoli e limitazioni delle s.a. sono quelli previsti e riportate nelle etichette dei prodotti commerciali</p>

Nota: Per una maggiore efficacia e persistenza del p.a. Fosmet è raccomandato acidificare l'acqua a pH 6-6,5

Controllo infestanti

Il controllo delle specie vegetali infestanti dovrà essere effettuato mediante mezzi fisici (trinciatura, sfalcio, lavorazioni del terreno, pirodiserbo, impiego del vapore, prodotti naturali ad effetto erbicida, etc.); In regime di agricoltura biologica i suddetti mezzi sono da utilizzare in modo esclusivo; In agricoltura integrata, qualora risultasse indispensabile, si potrà fare ricorso all'impiego dei diserbanti chimici ammessi dagli specifici disciplinari. Si raccomanda in ogni caso, l'adozione di idonee strategie preventive di contenimento delle infestanti, in base alle specificità colturali (rotazioni colturali, utilizzo di materiale organico maturo, solarizzazione, sovesci, falsa semina, impiego di sementi pure, sfalcio o trinciatura prima della maturazione del seme, etc.).

Note:

- Si consiglia l'effettuazione di eventuali trattamenti rameici nelle ore più fresche della giornata;
Per approfondimenti sulla difesa da *bactrocera oleae* si rimanda al seguente link: <https://www.Arsacweb.It/il-controllo-della-mosca-delloливо-dopo-la-revoca-del-dimetoato/>
- Per quanto riguarda modalità e dosi di impiego dei formulati commerciali, attenersi scrupolosamente alle indicazioni riportate in etichetta;

Per ulteriori informazioni e chiarimenti si ricorda che è attivo, sul sito istituzionale dell'arsac, il servizio di consulenza agronomica gratuita.

AGRUMI



Fase Fenologica

La fase fenologica generalmente riscontrata nelle aziende monitorate è la **n. 78**, cioè di **frutti in crescita** che si attestano all'incirca sull'80% della dimensione finale prevista per la varietà con un costante incremento. Su alcuni frutti si assiste ad un primissimo viraggio del colore che comincia ad impallidire.



Sellia Marina Loc. Chiaro



Soveria Simeri Loc. Guglielmina

Situazione fitosanitaria ed operazioni culturali

Negli agrumeti condotti in biologico e soprattutto in quelli in irriguo, è facile osservare l'intera gamma dei parassiti della coltivazione, limitati però dagli insetti antagonisti. Ciò è da ritenersi buono, in quanto indice del raggiungimento di uno stato di equilibrio, se non vi sono parassiti prevalenti con sviluppo eccessivo fuori controllo. La cascola si mantiene generalmente su livelli bassi, tranne in alcuni appezzamenti che hanno subito piogge più violente.



Mosca della frutta (*Ceratitis capitata*): il monitoraggio specifico di questo parassita condotto con trappole a feromone installate nelle aziende campione collocate nella zona costiera, segnala una presenza costante e rilevante e di adulti in fase di volo.



Per cui, sia nelle aziende in regime biologico che impiegano prodotti contro gli adulti che per quelle in regime tradizionale che utilizzano prodotti sistemici contro le larve, è opportuno effettuare trattamenti di controllo, per il contenimento della popolazione.

Afidi (*Aphis citricola* ssp): l'attività del parassita non rappresenta per il momento un problema.

Tripide (*Liothrips* ssp): l'attività del tripide risulta costante, ma la situazione è per ora sotto controllo.

Minatrice degli agrumi (*Phyllocnistis citrella*): L'insetto ha ripreso la sua attività ma con danni limitati. Occorre fare attenzione soprattutto nei giovani impianti. Si ricorda comunque che gli interventi di contrasto sono possibili solo su piante fino a 4 anni di età.



Ragnetto rosso (*Tetranychus urticae*): questo parassita è presente ed attivo ma solo in rari casi la sua presenza può richiedere intervento. In estate la popolazione si mantiene generalmente su livelli minimi.

Cocciniglie: Al momento non vi sono segnalazioni.

Mosca Bianca (*Aleurodidi* ssp.): il monitoraggio di questo parassita è ripreso e segnala una presenza costante come nella scorsa settimana. Al superamento della soglia di presenza è necessario intervenire secondo le indicazioni riportate più avanti.

Situazione fitosanitaria

IMPORTANTE! Per le varietà precoci ci troviamo in prossimità della raccolta (Satsuma, Caffin, Clemenruby, Clementino Sinoso, ecc.) pertanto ogni intervento con prodotti fitosanitari va valutato in funzione dell'epoca di raccolta programmata e i tempi di carenza dei prodotti utilizzati. Nel contempo, l'abbassamento delle temperature e le piogge della settimana appena trascorsa, favoriscono lo sviluppo del fitofago chiave del periodo, della mosca della frutta, pertanto fare attenzione sulle cultivar di agrumi precoci.

Mosca della frutta (*Ceratitis capitata*). Dai rilievi effettuati in campo si registrano catture di mosca della frutta (*Ceratitis capitata*) superiori alla soglia di intervento, per le varietà precoci (Satsuma, Clementino, Caffin, Clemenruby, Clementino Sinoso, ecc.) si consiglia di valutare la popolazione del dittero installando trappole al trimedlure anche nelle aziende che hanno installato trappole o pannelli attrattivi "Attract and Kill", al fine di poter intervenire tempestivamente con interventi adulticidi nella fase di pre-invaiaitura. Nelle aziende condotte con il metodo biologico, su varietà precoci e con catture superiori alle soglie di intervento, si consiglia di iniziare i trattamenti con spinosad esca.

Ragnetti rossi (*Tetranychus urticae* e *Panonychus citri*), si consiglia di intervenire tempestivamente solo al superamento delle soglie di intervento con prodotti con diverso meccanismo di azione (ovolarvicida+adulticida).

Aleurodidi, tutte le aree, sono al disotto delle soglie di intervento, i focolai continuano ad essere localizzati soprattutto sui succhioni all'interno della chioma, si consiglia di intervenire, meccanicamente, eliminando la parti infette.

Minatrice serpentina degli agrumi (*Phyllocnistis citrella*): nei giovani impianti e nei reinnesti, in piena attività vegetativa in questo periodo, fare sempre attenzione alla presenza, sulle giovani foglie, del lepidottero effettuare trattamenti mirati, alternando i principi attivi autorizzati.

Cocciniglia cotonosa (*Icerya purchasi*): in alcuni agrumeti si registra un incremento di popolazione della cocciniglia, prima di intervenire, possibilmente in modo localizzato, verificare la presenza degli antagonisti naturali es. *Rodolia cardinalis*.

Cocciniglia rosso forte degli agrumi (*Aonidiella aurantii*): nelle aziende dove si è reso necessario intervenire per il controllo della cocciniglia, effettuare dei campionamenti visivi per verificare l'efficacia del trattamento effettuato.

Cotonello (*Planococcus citri*): anche se non sono segnalati particolari problemi, porre molta attenzione sulle varietà con fruttificazione a grappolo (navelina e limone) al fine di individuare focolai di infestazione ed intervenire al superamento delle soglie di intervento.

Si ribadisce che per gli agrumi, la strategia di difesa deve essere sempre di tipo **preventivo** piuttosto che curativo, integrando metodi di monitoraggio e sistemi di difesa biologici, questo permette di limitare il più possibile la popolazione dei fitofagi e gli interventi di tipo chimico.

Programma di Difesa Integrata Volontaria e Biologica

Avversità	Criteri d'intervento e soglia d'intervento	INTEGRATO	VOLONTARIO	AGRICOLTURA	BIOLOGICA
		Sostanze attive e ausiliari	Limitazioni e note	Sostanze attive e ausiliari	Limitazioni e note
Mosca mediterranea della frutta (<i>Ceratitis capitata</i>)	Interventi chimici: - Intervenire con esche proteiche avvelenate da metà luglio e ripetere l'intervento ogni 25 giorni. Irrorare parte della chioma di un filare ogni 3 - 4 filari, utilizzando 200 l/ha di soluzione. - Intervenire sull'intera superficie quando si registrano catture pari a 20 adulti/trappola/settimana e/o le prime	Esche proteiche avvelenate con Etofenprox e Fosmet Pannelli con attrattivi alimentari (Sistema Attract and Kill). Proteine idrolizzate Acetamiprid (1) Etofenprox (1) Fosmet (2) Spinosad esca (3)	Contro questa avversità max 2 interventi larvo-adulticidi/anno escluso le esche attivate. Si consiglia di intervenire con esche avvelenate su appezzamenti superiori a 2ha. (1) Contro questa avversità al massimo 1 intervento l'anno. (2) Contro questa	Pannelli o trappole con attrattivi alimentari (Sistema Attract and Kill). Spinosad esca (1)	(1) Al massimo 8 applicazioni l'anno

	<p>punture sui frutti. Si consiglia di collocare le trappole per il monitoraggio del fitofago in ragione di almeno una per appezzamento omogeneo da, luglio per le varietà precoci</p>		<p>avversità al massimo 1 intervento l'anno indipendentemente dall'avversità. (3) Applicazioni con specifica esca pronta all'uso. (3) Al massimo 8 applicazioni l'anno</p>		
<p>Cocciniglia rosso forte (<i>Aonidiella aurantii</i>)</p>	<p>Interventi agronomici: - Ridurre la presenza di polvere sulla chioma, - Lavorare il terreno per disturbare i nidi delle formiche. Interventi chimici: Intervenire al raggiungimento della soglia: 15% di frutti infestati con uno o più individui vivi non parassitizzati/frutto. Interventi biologici:In questa fase sospendere i lanci di <i>Aphytis melinus</i></p>	<p><i>Aphytis melinus</i> Olio essenziale di arancio dolce Olio minerale Pyriproxyfen (2) Fosmet (4) Spirotetramat (3) Acetamiprid (1) Sulfoxaflor (2)</p>	<p>Contro quest'avversità al massimo 2 interventi l'anno</p> <ol style="list-style-type: none"> 1) Max 1 intervento/anno 2) Al massimo 1 intervento l'anno indipendentemente dall'avversità 3) Indipendentemente dall'avversità max 2 interventi anno 4) Max 1 intervento/anno indipendentemente dall'avversità 	<p>Olio minerale</p> <p>Lanci di di <i>Aphytis melinus</i></p>	
<p>Ragnetti rossi (<i>Tetranychus urticae</i>, <i>Panonychus citri</i>)</p>	<p>Interventi agronomici: - Equilibrare le concimazioni azotate. - Evitare gli stress idrici. Interventi chimici: Intervenire al superamento delle seguenti soglie: 2% frutti infestati; - 10% di foglie infestate da forme mobili per <i>Tetranychus urticae</i>. - 30% di foglie infestate o 3 acari/foglia per <i>Panonychus citri</i>, con un rapporto tra femmine e fitoseidi superiore a 2:1</p>	<p>Beauveria bassiana ceppo GHA Olio minerale Abamectina/Clofentezina Etoxazole Exitiazox Tebufenpirad Milbemectina (1) Acequinocyl Fenpyroximate Spirotetramat</p>	<p>Contro quest'avversità al massimo 1 intervento l'anno. Solo su clementine e limoni Max 2 interventi/anno Sono consentiti interventi con miscele di prodotti con diverso meccanismo di azione. (1) Max 1 intervento/anno</p>	<p>Beauveria bassiana ceppo GHA</p> <p>Olio minerale</p>	
<p>Minatrice serpentina (<i>Phyllocnistis citrella</i>)</p>	<p>Interventi agronomici: Regolare i flussi vegetativi: - evitando gli stress idrici; - riducendo gli apporti azotati estivi; - anticipando la potatura, che deve essere annuale e di limitata entità. Interventi chimici: Intervenire al raggiungimento della seguente soglia: - 20 % di germogli infestati. Trattare cercando di bagnare la nuova vegetazione</p>	<p>Olio minerale (1) Azadiractina Acetamiprid (4) Abamectina (2) (3) Metossifenozone (2) (4) Tebufenozide (2) Chlorantraniliprole (5) Emamectina (4) Milbemectina (3)</p>	<p>Interventi ammessi solo su piante giovani (fino a 4 anni di età) e reinnesti 3 anni (1) Alla dose di 0,5 kg/hl di sostanza attiva; utile anche come sinergizzante delle altre sostanze attive indicate. (2) Contro quest'avversità al massimo 4 interventi l'anno, prodotti in alternativa tra loro. (3) Al massimo 1 intervento l'anno indipendentemente dall'avversità. (4) Al massimo 2 interventi l'anno indipendentemente dall'avversità. (5) Max 2 interventi anno, su piante non in</p>	<p>Olio minerale Azadiractina</p>	<p>Interventi ammessi solo su piante giovani (fino a 4 anni di età) e reinnesti di 3 anni</p>

			produzione.		
Aleirode fioccoso (<i>Aleurothrixus floccosus</i>)	Interventi agronomici: Lavorazioni del terreno per disturbare i nidi delle formiche. Interventi biologici: In presenza di livelli di parassitizzazione inferiori al 5%, effettuare lanci inoculativi di <i>Calesnoacki</i> o <i>Amitusspiniferus</i> . Interventi chimici: Intervenire al superamento della seguente soglia: 30 neanidi di I e II età/foglia, campionando 8 foglie/pianta sul 5% delle piante. Intervenire sulle formiche (vedi avversità).	<i>Calesnoacki</i> <i>Amitusspiniferus</i> Olio minerale Spirotetramat (1) Acetamiprid (1) Azadaractina (2)	(1) Al massimo 2 interventi anno indipendentemente dall'avversità (2) Al massimo 3 interventi anno indipendentemente dall'avversità	<i>Calesnoacki</i> <i>Amitusspiniferus</i> Azadaractina (1) Olio minerale	(1) Al massimo 3 interventi anno indipendentemente dall'avversità
Mosca mediterranea della frutta (<i>Ceratitis capitata</i>)	Interventi chimici: - Intervenire con esche proteiche avvelenate da metà luglio e ripetere l'intervento ogni 25 giorni. Irrorare parte della chioma di un filare ogni 3 - 4 filari, utilizzando 200 l/ha di soluzione. - Intervenire sull'intera superficie quando si registrano catture pari a 20 adulti/trappola/settimana e/o le prime punture sui frutti. Si consiglia di collocare le trappole per il monitoraggio del fitofago in ragione di almeno una per appezzamento omogeneo da, luglio per le varietà precoci	Esche proteiche avvelenate con Etofenprox e Fosmet Pannelli con attrattivi alimentari (Sistema Attract and Kill). Proteine idrolizzate Acetamiprid (1) Etofenprox (1) Fosmet (2) Spinosad esca (3)	Contro questa avversità max 2 interventi larvo-aduldicidi/anno escluso le esche attivate. Si consiglia di intervenire con esche avvelenate su appezzamenti superiori a 2 ha. (1) Contro questa avversità al massimo 1 intervento l'anno. (2) Contro questa avversità al massimo 1 intervento l'anno indipendentemente dall'avversità. (3) Applicazioni con specifica esca pronta all'uso. (3) Al massimo 8 applicazioni l'anno	Pannelli o trappole con attrattivi alimentari (Sistema Attract and Kill). Spinosad esca (1)	(1) Al massimo 8 applicazioni l'anno

RILIEVI AGROFENOLOGICI E BOLLETTINO a cura del
SERVIZIO AGROMETEOROLOGICO ARSAC
E-mail agrometereologia@arsac.calabria.it

RILIEVI AGROFENOLOGICI a cura di:

Fausto Galiano;

Mariaelena Liotti;

Michele Rizzo;

Raffaele Spadea;

Tommaso Scalzi.

PROGRAMMI DI DIFESA OLIVO a cura di:

Garritano D.

Zavaglia S.

Manfredi M.C.

PROGRAMMI DI DIFESA AGRUMI a cura di:

Maione V.

Di Leo R.

REDAZIONE a cura di:

Fausto Galiano;

Per ulteriori informazioni contattare il seguente recapito:

Ceda n. 12 – Via San Nicola, 8 – 88100 Catanzaro tel. 0961-5089111

ore 09:00-13:00 Lun.-Ven.

E-mail: fausto.galiano@arsac.calabria.it