



**Ce.D.A. n°3 Sibari**  
**Tel./fax 0981-74081**

**N° 16**  
**BOLLETTINO di DIFESA**  
**FITOSANITARIA**  
**del Limone**

**valido dal 1**  
**al 15 Settembre 2021**

**Responsabile**  
**Dr. Agr. LANZA Domenico**

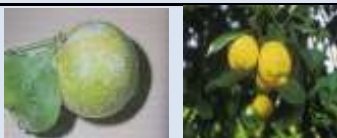


**Consorzio di Tutela e**  
**Valorizzazione del Limone**  
**di Rocca Imperiale (CS)**



**Cocciniglia**  
**bianca del**  
**limone**

(*Aspidiotus*  
*spp..*)



**Interventi di tipo agronomico:**

- Potature razionali, volte a favorire l'arieggiamento e l'illuminazione delle piante;
- Concimazioni equilibrate;

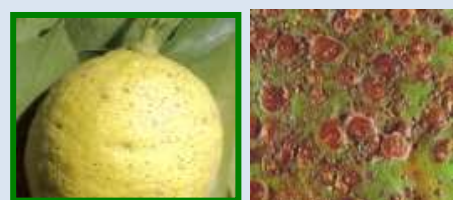
**Intervento:**

E' preferibile intervenire in concomitanza del trattamento contro *Aonidiella aurantii*, in quanto i principi attivi utilizzati per questo patogeno sono efficaci anche sull'*Aspidiotus*.

**Intervento chimico:**

- Per chi aderisce alla **Produzione Biologica** è consigliabile intervenire con **OLIO MINERALE BIANCO** al 1% o **OLIO BIANCO ESTIVO** al 2 %
- Per chi aderisce alla **Produzione Integrata volontaria** è consigliabile intervenire con **OLIO MINERALE BIANCO al 0,25 %** attivato con **PYRIPROXYFEN** o **SPIROTETRAMAT** o **ACETAMIPRID** o **FOSMET** o **ISOCLAST** alle dosi indicate in etichetta.

Per chi aderisce alla **Produzione Integrta Obbligatoria** oltre a usare i prodotti di cui sopra, può usare anche gli altri che sono registrati sul limone e per questa malattia, rispettando i limiti di legge. Si consiglia di effettuare il trattamento di sera, in modo da andare incontro alla riduzione delle temperature notturne!



**Cocciniglia**  
**rosso forte**

**degli**  
**agrumi**  
 (*Aonidiella*  
*aurantii*)



**Qualora non sia stato possibile intervenire contro la 1° e la 2° generazione, oppure i trattamenti precedenti non siano andati nel modo atteso, con evidente presenza dei patogeni sui frutti, foglie e rami è opportuno intervenire, con prodotti a base di Spirotetramat o Acetamiprid miscelati con olio bianco.**



**Ragnetto**  
**rosso**  
 (*Tetranychus*  
*urticae.*)



**Ragno**  
**Rosso**  
 (*Panonychus*  
*citri*)

**Intervento chimico:**

Al superamento delle soglie di intervento:

- **Per chi aderisce alla Produzione Biologica** è consigliato un trattamento con *Proteinato di zolfo* o *Olio bianco* alle dosi indicate in etichetta.
- **Per chi aderisce alla produzione Integrata Volontaria** è consigliabile effettuare un trattamento con *OLIO MINERALE BIANCO* al 0,75-1 % attivato con *ACARICIDA* uova-larve-adulticida alle dosi indicate in etichetta. Pertanto opportuno effettuare una miscela utilizzando un principio attivo ad azione larvo-adulticida come *ABAMECTINA* o *TEBUFENPIRAD* miscelato con un principio attivo ad azione ovo-larvicida come *EXITIAZOX* o *ETOXAZOLE* o *CLOFENTEZINE*.

**Per chi aderisce alla Produzione Integrata obbligatoria** oltre ai prodotti di cui sopra può utilizzare altri principi attivi registrati sul ragnetto e sul limone alle dosi riportate in etichetta.

**Accertata la presenza di ragnetto (*Tetranychus urticae*), oltre la soglia di intervento, si consiglia di intervenire con olio bianco (500 gr per ql di acqua) attivato con un acaricida ovo-larvicida e uno larva-adulticida.**



**Minatrice  
Serpentina  
degli Agrumi**  
(*Phyllonistis  
citrella*)

Su giovani impianti e reinnesti, intervenire ogni 8-10 giorni a seconda della temperatura.

- Per chi aderisce alla **Produzione Biologica** è consigliabile intervenire alle prime comparse di infestazioni con **Olio Bianco 0,5-1% o Azadiractina** alle dosi riportate in etichetta.
- Per chi aderisce alla **Produzione Integrata volontaria** è consigliabile intervenire solo con **Olio bianco 0,5% attivato con Chlorantraniliprole o Tebufenzone o Acetamiprid o Abamectina o Emamectina** alle dosi riportate in etichetta.
- Per chi aderisce alla **Produzione Integrata obbligatoria** si può usare tutti i prodotti di cui sopra. Inoltre, è possibile utilizzare ESTERI FOSFORICI o altri prodotti che sono registrati sul limone, per questa malattia, rispettando i limiti di legge.

**E' sempre consigliabile alternare i principi attivi.**

**Si può intervenire fino a tutta metà ottobre con cadenza di ogni 10 -12 giorni anziché ogni 7-10 giorni.**



**Mal secco**  
(*Phoma tracheiphila*)

**Interventi di tipo agronomico:**

- Impiegare piante e materiale di propagazione esenti da infezioni;
- Utilizzare cloni di limoni tolleranti;
- Rimuovere i rametti infetti nel periodo estivo (luglio-agosto) ed eliminarli con la bruciatura;
- Proteggere le piante dalle avversità climatiche;
- Evitare di danneggiare l'apparato radicale per prevenire le infezioni delle radici;

**Interventi chimici:**

Intervenire subito dopo eventi meteorici avversi e durante i mesi piovosi (o dopo potature più o meno pesanti) con prodotto con **Ossicloruro di Rame** alle dosi riportate in etichetta.

**Nota Bene = Questo intervento è valido sia per chi produce in Regime di Biologico che in Regime di Integrato Volontario ed Obbligatorio.**

**Disinfettare gli attrezzi dopo il taglio di ogni singola pianta con prodotti a base di "ipoclorito di sodio".**



**Aleirote  
fioccoso degli  
agrumi**  
(*Aleurothrixus  
floccosus*)

A superamento delle soglie di intervento.

- Per chi aderisce alla **Produzione Biologica**. In presenza di livelli di parassitizzazione inferiori al 5%, effettuare lanci inoculativi di *Cales noacki* o *Amitus spiniferus*.
- Per chi aderisce alla **Produzione Integrata volontaria** è consigliabile intervenire solo con **OLIO BIANCO 0,5% attivato con SPIROTETRAMAT o ACETAMIPRID** alle dosi riportate in etichetta.
- Per chi aderisce alla **Produzione Integrata obbligatoria** si può usare tutti i prodotti di cui sopra. Inoltre, è possibile utilizzare altri prodotti che sono registrati sul limone, per questa malattia, rispettando i limiti di legge.

**E' sempre buona norma, qualora vi fosse eccessiva melata, effettuare qualche giorno prima del trattamento un lavaggio con nitrato potassico (0,5-1,0 kg/hl) per rimuovere la melata e scongiurare futuri attacchi di formiche e successiva fumaggine.**

**Non è ancora presente, ma bisogna monitorare ed intervenire alle prime comparse**

## INFORMAZIONI UTILI

### Potatura -

Considerato l'andamento climatico, andando incontro a giorni sempre più brevi con riduzione anche delle temperature, si possono effettuare interventi di pulitura dei succhioni e delle piccole sfoltiture.

### Concimazione –

A parte situazioni particolari ove necessita un consiglio del tecnico, è opportuno valutare l'apporto al terreno di nutrienti necessari per l'accumulo delle sostanze di riserva e del miglioramento della qualità dei frutti. Pertanto si consiglia di distribuire al terreno dei ternari a basso titolo di azoto.

Es:

- Piante con aspettativa di raccolta 30-70 kg      - 500-700 gr di 12-12-17 o 11-22-16 S o altri simili.
- Piante con aspettativa di raccolta 70-120 kg      - 700-1000 gr di 12-12-17 o 11-22-16 S o altri simili.
- Piante con aspettativa di raccolta > di 120 kg      - 1-1,3 Kg di 12-12-17 o 11-22-16 S o altri simili.

Per le piantine impiantate in primavera di questo anno o dell'anno scorso si può intervenire con 1-2 kg per pianta di organico, 200-300 gr per pianta di 25-10 (oppure 25-15).

### Irrigazione -

Considerate le temperature è consigliabile rispettare i volumi e i turni irrigui, evitando che le piante vadano in stress idrico. E' sempre consigliabile ridurre i volumi e accorciare i turni, al fine di rendere sempre più insignificante uno eventuale stress idrico pre-intervento.

### Lavorazioni del terreno

Si possono effettuare leggere lavorazioni al fine di tenere arieggiato il terreno ed evitare competizioni con le malerbe. Anche interventi con trinciature sono opportune se alternate a lavorazioni leggere, per non costipare molto il terreno.

### Raccolta

Provvedere ad effettuare la raccolta per quei frutti che hanno le caratteristiche commerciali (verdelli). Liberare la pianta dal frutto, consente alle stesse, di avere più energie per l'ingrossamento dei frutticini. In pratica si consente alle piante, di superare questo maggior stress con più facilità.

## **AVVISO IMPORTANTE**

Per qualsiasi problema di natura tecnica, si consiglia di rivolgersi al tecnico dell'**ARSAC** presso la sede del Consorzio:

***Per qualsiasi problema di natura tecnica, si consiglia di rivolgersi al tecnico dell'ARSAC attraverso contatti telefonici (3283294392) nei giorni che precedono il venerdì (durante le ore di ufficio) al fine di programmare la visita aziendale.***

Oppure al Consorzio

**venerdì ore 8,30 – 12,30.**

Oppure

**ARSAC - Centro di Divulgazione Agricolo n° 3 "Alto Ionio Cosentino"  
– Via Nazionale S.S. n° 106 – Sibari (CS) Tel. 098174081**