

AREA 5 – Crotonese

Bollettino n 12 del 09 giugno 2021 valido fino al 15 giugno 2021

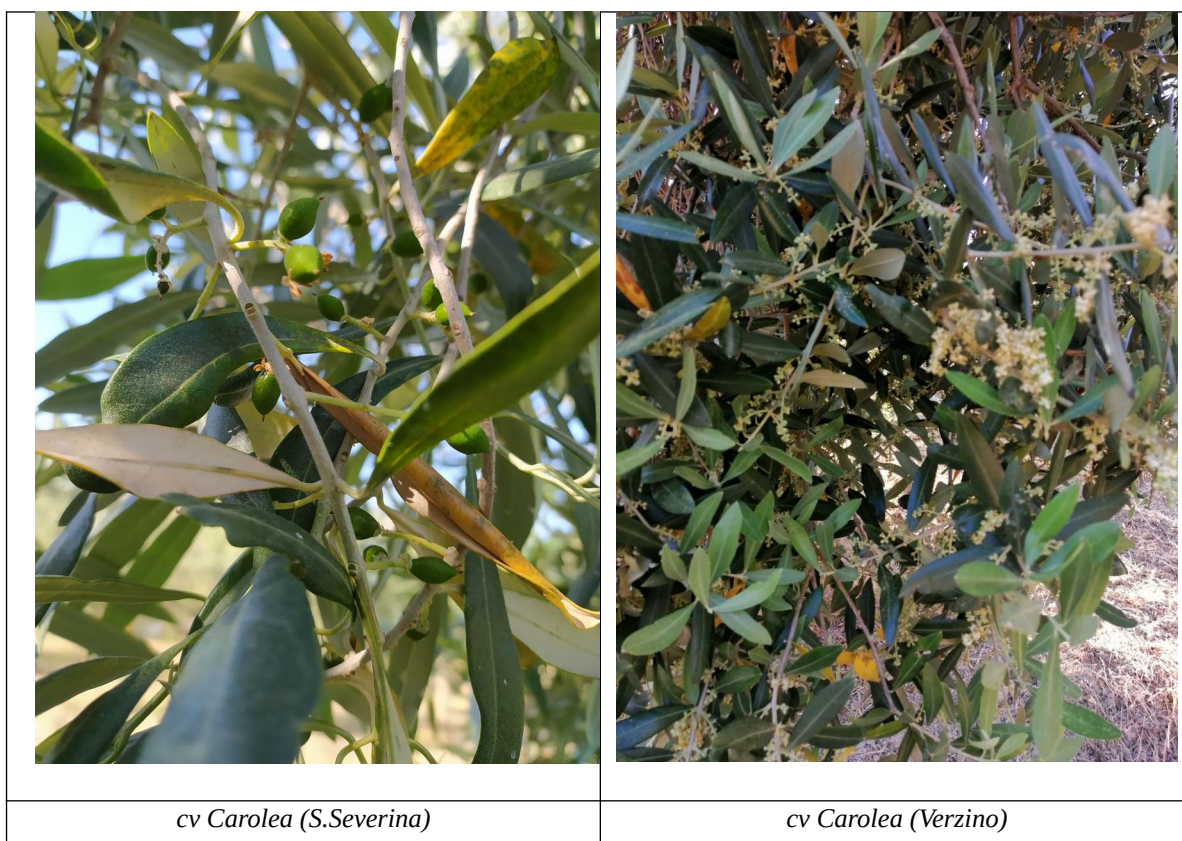
OLIVO - VITE - AGRUMI

OLIVO

Fase Fenologica

| COMUNE | VARIETA' | N. medio catture Tignola | BBCH | FASE FENOLOGICA |
|------------|-----------|--------------------------------|-------|---|
| CACCURI | PENNULARA | 66 | 68-69 | Maggior parte dei petali è caduta-Fine fioritura |
| COTRONEI | CAROLEA | -- | 71 | Ingrossamento dei frutti - 1° stadio La dimensione delle drupe corrisponde a quella di un grano di pepe |
| MESORACA | CAROLEA | 54 | 69 | FINE FIORITURA, allegagione e caduta degli ovari non fecondati |
| PETILIA P. | CAROLEA | 151 | 71 | Ingrossamento dei frutti - 1° stadio La dimensione delle drupe corrisponde a quella di un grano di pepe |
| S.SEVERINA | CAROLEA | 56 | 71 | Ingrossamento dei frutti - 1° stadio La dimensione delle drupe corrisponde a quella di un grano di pepe |
| VERZINO | CAROLEA | 58 | 68 | Maggior parte dei petali è caduta |

Negli oliveti monitorati, dei Comuni riportati in tabella, la cv Carolea si trova tra la fase di **fine fioritura-allegagione BBCH 69** e **ingrossamento frutti 1° stadio BBCH 71**.



Situazione fitosanitaria

Non si riscontrano problemi fitosanitari rilevanti, oltre che alla presenza di infezione di **Occhio di pavone** sulle foglie di un anno.

DIFESA FITOSANITARIA

| AVVERSITA' | DIFESA INTEGRATA OBBLIGATORIA | DIFESA INTEGRATA VOLONTARIA | DIFESA BIOLOGICA | LIMITAZIONE D'USO E NOTE |
|---|---|--|-----------------------------|--|
| Occhio di pavone o ciclonio <i>Spilocaea oleaginea</i> | Prodotti Rameici (*) Dodina Azoxystrobin + Difeconazolo Trifloxystrobin+ Tebuconazolo Fenbuconazolo Difeconazolo Difeconazolo+Krexosim methyl Krexosim-methyl Pyraclostrobin | Prodotti Rameici (*) Dodina (1) Fenbuconazolo(2) Azoxystrobin + Difeconazolo(2) Pyraclostrobin(3) | Prodotti Rameici (*) | (1) Max un intervento/anno (2) Max un intervento/anno prodotti in alternanza tra di loro (3) Max 2 interventi/anno con strobilurine (4) massimo 2 interventi dallo sviluppo dei bottoni fiorali fino alla migrazione (5) massimo 2 interventi all'anno, dallo sviluppo delle prime foglie fino allo stadio di ingrossamento frutti (fine luglio) <u>Per la D.I. Obbligatoria e per la D.Biologica</u> Vincoli e limitazioni delle s.a. sono quelli previsti e riportate nelle etichette dei prodotti commerciali |
| Oziorrinco (<i>Otiorhynchus cribricollis</i>) | Per il controllo dell'oziorrinco posizionare intorno al tronco delle piante giovani delle fasce di resinato o manicotti di plastica per impedire la salita degli adulti nel periodo di massima attività dell'insetto. | | | |
| Scolitidi (Phloeotribus scarabeoides, Hylesinus oleiperda), | Gli attacchi interessano solitamente piante già stressate ma che contribuiscono a debilitarle ulteriormente, aprendo la strada ad altre avversità come alcune di origine fungina. Si consiglia di posizionare nelle vicinanze del tronco alcuni fasci di rami derivanti dalla potatura (dei rami esca) per attrarre le femmine degli scolitidi in cerca di legno debilitato per l'ovideposizione, andranno bruciate prima dello sfarfallamento degli adulti che, tra la fine di aprile e la fine di maggio, | | | |
| Interventi Agronomici Ove non sia stato ancora fatto allontanare dall'oliveto i "rami esca" ovvero i cumuli di residui di potatura lasciati appositamente per attrarre gli scolitidi. | | | | |
| (*) Per il rame in tutte le tipologie di lotta (Obbligatorio, Volontario o Biologico) non si deve superare il limite massimo di impiego di 4 kg di s.a. all'anno per ettaro, per un totale di 28 kg di rame per ettaro nell'arco di 7 anni. (regolamento di esecuzione UE 2018/1981 della Commissione del 13 dicembre 2018) | | | | |

VITE
Fase Fenologica

| COMUNE | VARIETA' | BBCH | FASE FENOLOGICA |
|---------------------|-----------|------|--|
| CUTRO-ISOLA C.R. | GAGLIOPPO | 73 | MIGNOLATURA, gli acini hanno la dimensione di un grano di pepe |
| MELISSA-CIRO' M. | GAGLIOPPO | 73 | MIGNOLATURA, gli acini hanno la dimensione di un grano di pepe |
| S.SEVERI- NA | GAGLIOPPO | 71 | ALLEGAGIONE, ingrossamento dell'ovario e completa caduta dei residui fiorali |

Nei vigneti di Cutro-Isola Capo Rizzuto e Melissa la cv gaglioppo si trova nella fase di **mignolatura bbch 71**; a s.severina prevale la fase di **allegagione**



cv Gaglioppo (S. Severina)



cv Gaglioppo (Melissa)

Situazione fitosanitaria

In questo momento non si riscontra nessun problema fitosanitario. Comunque, in considerazione della fase fenologica, delle recenti piogge e delle previsioni instabilità meteo è necessario intervenire contro le principali avversità fungine ovvero oidio e peronospora. Inoltre è opportuno posizionare le trappole a feromone (n°3 per ettaro aggiungendone una per ogni ettaro successivo) per il monitoraggio della tignoletta (*Lobesia botrana*). Trattasi di strumenti progettati per attirare i maschi con l'aiuto di alcuni odori, caratteristici (feromoni) emanati dalle femmine. Il conteggio delle catture settimanali ci darà utili elementi per decidere se intervenire per il controllo del fitofago.

DIFESA FITOSANITARIA

| AVVERSITA' | DIFESA INTEGRATA OBBLIGATORIA | DIFESA INTEGRATA VOLONTARIA | DIFESA BIOLOGICA | LIMITAZIONE D'USO E NOTE |
|---|--|--|--|---|
| <p>Peronospora</p> <p><u>Interventi chimici</u></p> | <p>Prodotti rameici (*) Cerevisane Olio essenziale di arancio dolce Fosfonato di K Mancozeb Metiram Ditianon Folpet Fosetil Al Fluazinam Dimetomorf Iprovalicarb Mandipropamide Famoxadone Pyraclostrobin Cimoxanil Zoxamide Flupicolide Amisulbrom Benthiovalicarb Valiphenalate Benalaxil Benalaxil M Metalaxil-M Cerevisane Cyazofamid Fosfonato di disodio Oxathiapiprolin Ametoctradina Pyraclostrobin</p> | <p>Prodotti rameici (*) Cerevisane Olio essenziale di arancio dolce Fosfonato di K (14) Mancozeb (3) (9) Metiram (17) Ditianon (3) Folpet (3) Fosetil Al (14) Fluazinam (3) Dimetomorf (2) Iprovalicarb (2) Mandipropamide(2) Famoxadone (15) Pyraclostrobin (4) Cimoxanil (5) Zoxamide (6) Flupicolide (7) Amisulbrom (10) Benthiovalicarb (13) Valiphenalate (2) Benalaxil (8) Benalaxil M (8) Metalaxil-M (8) Cerevisane Cyazofamid (10) Fosfonato di disodio (14) Oxathiapiprolin (18) Ametoctradina(5) Pyraclostrobin (5).</p> | <p>Prodotti rameici (*) Cerevisane Olio essenziale di arancio dolce</p> | <p>(2) Al massimo 4 interventi all'anno prodotti in alternativa tra di loro (3) Al massimo 4 interventi all'anno, prodotti in alternativa tra di loro. (4) Al massimo 3 interventi all'anno (5) Massimo 3 interventi all'anno (6) Al massimo 4 interventi all'anno (7) Al massimo 2 interventi all'anno (8) Al massimo 3 interventi all'anno con Fenilammidi. (9) Max 3 interventi/anno; (10) Max 3 interventi/anno prodotti in alternativa tra di loro; (12) non ammesso in fioritura (13) Max 2 interventi/anno (14) Max 10 interventi/anno prodotti in alternativa tra di loro (15) Max 1 intervento/anno (16) Max 1 intervento/anno (17) Max 3 interventi/anno quando formulato da solo (18) Max 2 interventi/anno da usare in miscela con s.a. con diverso meccanismo di azione</p> <p>Per la Difesa Integrata Obbligatoria e per la Difesa Biologica Vincoli e limitazioni delle s.a. sono quelli previsti e riportate nelle etichette dei prodotti commerciali</p> |
| <p>Oidio</p> <p><u>Interventi chimici</u></p> | <p>Zolfo Ampelomyces quisqualis Bacillus pumilus Olio essenziale di arancio dolce Azoxystrobin Trifloxystrobin (Pyraclostrobin + Boscalid Spiroxamina Bupirimate Meptildinocap Tebuconazolo Difenconazolo Flutriafol Tetraconazolo Penconazolo Fenbuconazolo Metrafenone Pyraclotrobin Cyflufenamide Miclobutanil Bicarbonato di K Laminarina Fluxapyroxad Cerevisane</p> | <p>Zolfo Ampelomyces quisqualis Bacillus pumilus Olio essenziale di arancio dolce Azoxystrobin (1) Trifloxystrobin (1) (Pyraclostrobin + Boscalid (2) Spiroxamina (5) Bupirimate (6) Meptildinocap (7) Tebuconazolo (3) Difenconazolo(3) Flutriafol (3) Tetraconazolo(3) Penconazolo (3) Fenbuconazolo (3) Metrafenone (8) Pyracloprobin (1) Cyflufenamide (7) Miclobutanil (9) Bicarbonato di K (10) Laminarina Fluxapyroxad (6)</p> | <p>Zolfo Ampelomyces quisqualis Bacillus pumilus COS-OGA Bacillus amyloliquefaciens Olio essenziale di arancio dolce Bicarbonato di K Laminarina Cerevisane</p> | <p>(1) Indipendentemente dall'avversità Famoxadone e Azoxystrobin Fenamidone, Trifloxystrobin e Pyraclostrobin non possono essere complessivamente impiegati più di 3 volte all'anno. (2) Al massimo 1 intervento all'anno indipendentemente dall'avversità (3) Al massimo 3 interventi, prodotti in alternativa tra di loro (4) Al massimo 2 interventi all'anno (5) Al massimo 3 interventi all'anno (6) Al massimo 2 interventi all'anno (7) Al massimo 2 interventi all'anno (8) Al massimo 1 intervento all'anno (9) Max 1 intervento/anno (10) Max 6 interventi/anno</p> <p>Per la Difesa Integrata Obbligatoria e per la Difesa</p> |

| | | | | |
|---|------------------------------------|---|--|---|
| | Proquinazid Pyriofenone | Cerevisane Proquinazid (4) Pyriofenone (2) | | Biologica Vincoli e limitazioni delle s.a. sono quelli previsti e riportate nelle etichette dei prodotti commerciali |
| <u>Interventi Agronomici</u> | | | | |
| (*) Per il rame in tutte le tipologie di lotta (Obbligatorio, Volontario o Biologico) non si deve superare il limite massimo di impiego di 4 kg di s.a. all'anno per ettaro, per un totale di 28 kg di rame per ettaro nell'arco di 7 anni. (regolamento di esecuzione UE 2018/1981 della Commissione del 13 dicembre 2018) | | | | |

Per maggiori informazioni scaricare l'opuscolo "Le principali avversità della vite nel territorio del crotonese" disponibile al seguente link:

<https://www.arsacweb.it/pubblicato-lopuscolo-divulgativo-le-principali-avversita-della-vite/>

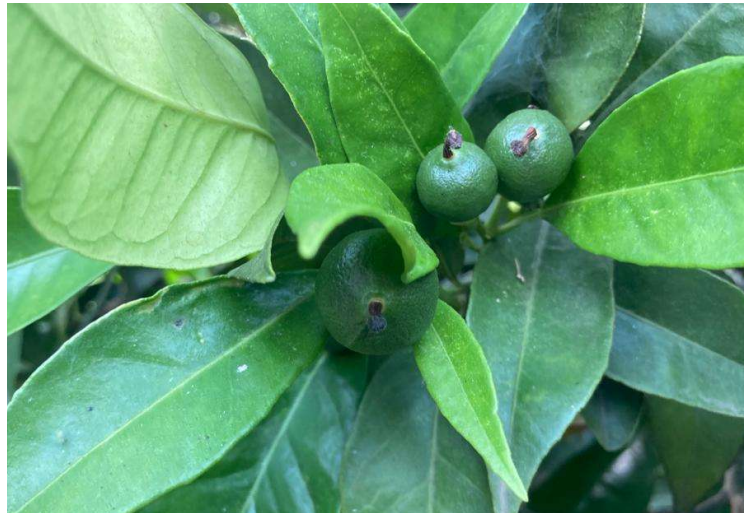
AGRUMI
Fase Fenologica

| COMUNE | VARIETA' | BBCH | FASE FENOLOGICA |
|---------------|------------|------|--------------------------------|
| ROCCABERNARDA | NAVELINE | 73 | Cascola fisiologica dei frutti |
| ROCCA DI NETO | NAVELINE | 73 | Cascola fisiologica dei frutti |
| | CLEMENTINE | 72 | Frutto verde con corona sepli |

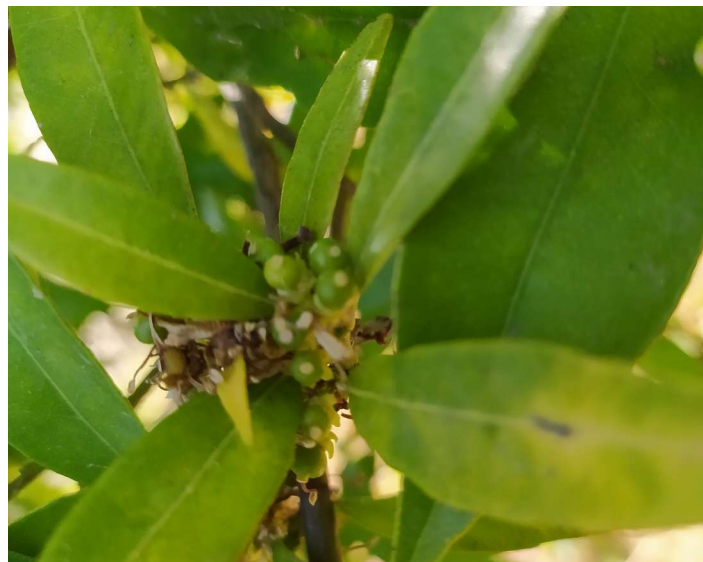
Negli agrumeti di rocca di neto e di roccabernarda, la cv naveline si trova ormai nella fase di **allegagione frutti bbch 72**.



Cv Naveline (Rocca di Neto)



Cv Naveline (Roccabernarda)



Clementine (Rocca di Neto)

Situazione fitosanitaria

Negli agrumeti monitorati, sia a Rocca di Neto che a Roccabernarda, non si riscontrano problemi fitosanitari.

DIFESA FITOSANITARIA

| Avversità | Criteri d'intervento e soglia d'intervento | INTEGRATO | VOLONTARIO | AGRICOLTURA | BIOLOGICA |
|---|--|---|--|---|--|
| | | Sostanze attive | Limitazioni e note | Sostanze attive | Limitazioni e note |
| Afidi (<i>Aphis citricola</i> , <i>A. gossypii</i> , <i>Toxoptera aurantii</i>) | Interventi agronomici: - evitare le eccessive concimazioni azotate e le potature drastiche; - lavorazioni del terreno per disturbare i nidi delle formiche. Interventi chimici: Prima di effettuare interventi chimici valutare l'attività degli ausiliari. Intervenire al raggiungimento delle soglie per le singole specie: - per <i>Aphis citricola</i> , 5% di germogli infestati per clementine e mandarino, e 10% di germogli infestati per gli altri agrumi; - per <i>Toxoptera aurantii</i> e <i>Aphis gossypii</i> , 25% di germogli infestati. Intervenire sulle formiche (vedi avversità). | Piretrine pure (4) Azadiractina (4) Acetamiprid (1) Spirotetramat (1) Flonicamide (1) Sulfoxaflor (3) Tau – Fluvalinate (2) | Contro quest'avversità al massimo 2 interventi l'anno 1) Max 1 intervento all'anno 2) Solo su impianti giovani (primi tre anni); 3) Max 1 intervento/ anno Indipendente- mente dall'avversità 4) Max 3 interventi/ anno indipendente- mente dall'avversità | Piretrine pure (1) Azadiractina (1) | (1) Max 3 interventi/ anno indipendente- mente dall'avversità |
| Formiche: argentina, carpentiera, nera (<i>Linepithema humile</i> , <i>Camponotus nylanderi</i> , <i>Tapinoma erraticum</i>) | Interventi agronomici: - Potatura della chioma a contatto del terreno; - Eliminazione delle infestanti a contatto con la chioma; Lavorazioni del terreno per disturbare i nidi. | Applicazioni di sostanze collanti al tronco | (1) Giovani impianti l'intervento ammesso con applicazione di sostanze collanti su fascette di plastica o alluminio. | Applicazioni di sostanze collanti al tronco | (1) Giovani impianti l'intervento con applicazione di sostanze collanti su fascette di plastica o alluminio. |
| Oziorrinco (<i>Otiorhynchus cribricollis</i>) | Interventi meccanici: Applicare preventivamente al punto d'innesto un manicotto di lana di vetro, alla messa a dimora delle piantine e sui reinnesti. | Fasce in lana di vetro | Giovani Impianti | Fasce in lana di vetro | Giovani Impianti |
| Marciumi al colletto e alle radici (<i>Phytophthora</i> spp.) | Interventi agronomici: - Migliorare il drenaggio ed eliminare i ristagni idrici. - Potare la chioma a contatto del terreno per favorire la circolazione dell'aria nella zona del colletto. Interventi chimici: I trattamenti chimici vanno effettuati solo su piante con sintomi. | Metalaxil-M (1) Fosetil Alluminio (2) | 1-Distribuire al terreno sulla proiezione della chioma. 2- Pennellature nelle zone infette del tronco e delle branche | Pennellature a base di prodotti rameici nelle zone infette del colletto, tronco e branche | |

RILIEVI AGROFENOLOGICI E BOLLETTINO a cura del
SERVIZIO AGROMETEOROLOGICO ARSAC
E-mail agrometereologia@arsac.calabria.it

RILIEVI AGROFENOLOGICI

Responsabile: Stefanizzi G.

Bonofiglio R.;

Giordano G.;

La Greca P.;

Macchione S.;

Murgi N.

PROGRAMMI DI DIFESA OLIVO a cura di:

Garritano D.

Zavaglia S.

Manfredi M.C.

PROGRAMMI DI DIFESA VITE a cura di:

Stefanizzi G.

Messina M.

Leto C.

PROGRAMMI DI DIFESA AGRUMI a cura di:

Maione V.

Di Leo R.

Per ulteriori informazioni contattare il seguente recapito: 0962/938819 ore 09:00-13:00 Mer.-Ven. E-mail: giuseppe.stefanizzi@arsac.calabria.it