

AREA 5 - CROTONESE

Bollettino n 10 del 26 maggio 2021 valido fino al 1 giugno 2021

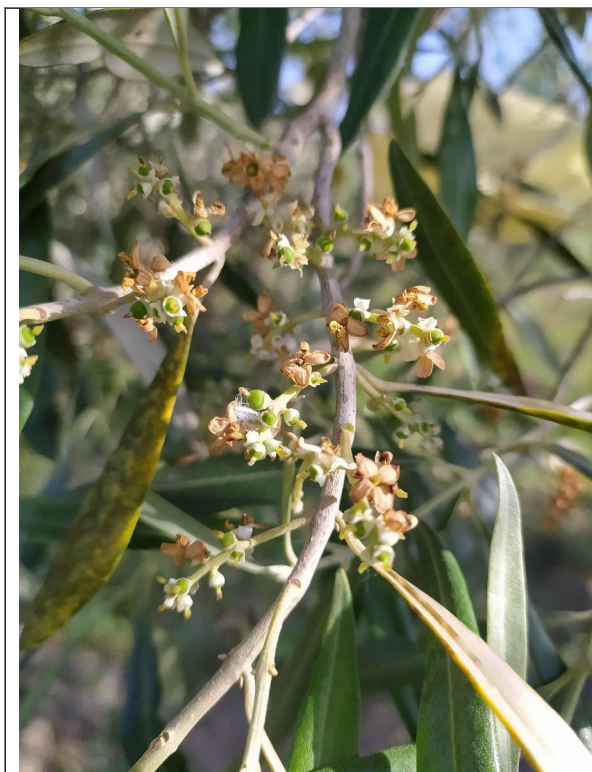
OLIVO - VITE - AGRUMI

OLIVO

Fase Fenologica

COMUNE	VARIETA'	N. medio catture Ti- gnola	BBCH	FASE FENOLOGICA
CACCURI	PENNULARA	5	65	Fiore aperto, fiore pieno. Almeno il 50% di fiori aperti.
COTRONEI	CAROLEA	--	68	Petalo caduto. La maggior parte dei petali sono imbruniti e si distaccano dal calice.
MESORACA	CAROLEA	10	55	MIGNOLATURA PIENA (Rigonfiamento dei bottoni fiorali). Le infiorescenze sono ancora chiuse ma ben distese e nelle loro dimensioni massime.
PETILIA P.	CAROLEA	1	69	FINE FIORITURA, allegagione e caduta degli ovari non fecondati
S.SEVERINA	CAROLEA	5	68	Petalo caduto. La maggior parte dei petali sono imbruniti e si distaccano dal calice.
VERZINO	CAROLEA	8	61	Fiore aperto, inizio della fioritura. Almeno il 10% di fiori aperti

Nelle zone monitorate, la cv Carolea si trova nella fase di **allegagione BBCH 69**, tranne che nel Comune di Mesoraca dove è indietro rispetto alle altre zone.



cv Carolea (S.Severina)



cv Carolea (Verzino)

Situazione fitosanitaria

Sono ancora riscontrabili infestazioni di *Occhio di pavone*.

Nelle trappole a feromoni le catture di *Tignola (Prays oleae)* si sono quasi azzerate.

DIFESA FITOSANITARIA

AVVERSITA'	DIFESA INTEGRATA OBBLIGATORIA	DIFESA INTEGRATA VOLONTARIA	DIFESA BIOLOGICA	LIMITAZIONE D'USO E NOTE
Occhio di pavone o cicloconio <i>Spilocaea oleaginea</i>	VIETATO EFFETTUARE TRATTAMENTI IN FIORITURA			
Tignola (<i>Prays oleae</i>)				
Interventi Agronomici				

VITE
Fase Fenologica

COMUNE	VARIETA'	BBCH	FASE FENOLOGICA
CUTRO-ISOLA C.R.	GAGLIOPPO	61	INIZIO FIORITURA, il 10% delle caliptre è caduto
MELISSA-CIRO' M.	GAGLIOPPO	61	INIZIO FIORITURA, il 10% delle caliptre è caduto
S.SEVERINA	GAGLIOPPO	57	BOTTONI FIORALI SEPARATI: i singoli bottoni fiorali sono separati

Nei comuni di Cutro-Isola C.R. 3 Melissa la cv gaglioppo si trova nella fase di **inizio fioritura**, **bbch 61**, mentre si trova ancora nella fase di **bottoni fiorali separati** **bbch 57** nei vigneti di s.severina.



cv Gaglioppo (S. Severina)



cv Gaglioppo (Melissa)



cv Gaglioppo (Melissa)

Situazione fitosanitaria

Attualmente non si rileva nessun problema fitosanitario e, comunque, essendo la vite in fase di fioritura è vietato effettuare trattamenti.

DIFESA FITOSANITARIA

AVVERSITA'	DIFESA INTEGRATA OBBLIGATORIA	DIFESA INTEGRATA VOLONTARIA	DIFESA BIOLOGICA	LIMITAZIONE D'USO E NOTE
Peronospora	VIETATO EFFETTUARE TRATTAMENTI IN FIORITURA			
Oidio				
<u>Interventi Agronomici</u>				

Per maggiori informazioni scaricare l'opuscolo "Le principali avversità della vite nel territorio del crotonese" disponibile al seguente link:

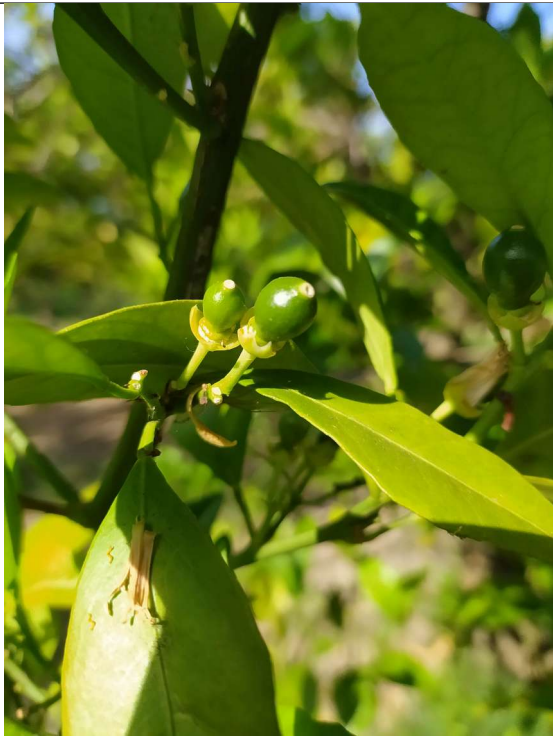
<https://www.arsacweb.it/pubblicato-lopuscolo-divulgativo-le-principali-avversita-della-vite/>

AGRUMI

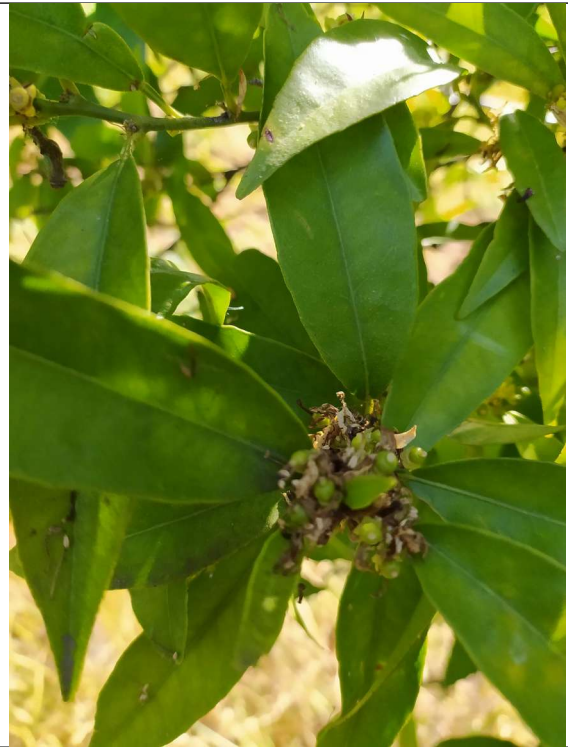
Fase Fenologica

COMUNE	VARIETA'	BBCH	FASE FENOLOGICA
ROCCABERNARDA	NAVELINE	71	ALLEGAGIONE FRUTTI
ROCCA DI NETO	NAVELINE	72	FRUTTO VERDE CON CORONA SEPALI
	CLEMENTINE	71	ALLEGAGIONE FRUTTI

In tutti gli agrumeti siamo ormai nella fase di **allegazione frutti, bbch 71-72**.



Cv Naveline (Rocca di Neto)



Cv Clementine (Rocca di Neto)



Cv Naveline (Roccabernarda)

Situazione fitosanitaria

Come per la scorsa settimana si rileva la presenza sporadica di afidi, ma in misura tale da non superare la soglia d'intervento. Negli agrumeti dove la presenza di afidi dovesse superare le sogli di intervento (sotto indicati) intervenire con le seguenti sostanze attive

DIFESA FITOSANITARIA

		INTEGRATO	VOLONTARIO	AGRICOLTURA	BIOLOGICA
Avversità	Criteri d'intervento e soglia d'intervento	Sostanze attive	Limitazioni e note	Sostanze attive	Limitazioni e note

<p>Afidi (<i>Aphis citricola</i>, <i>A.gossypii</i>, <i>Toxoptera aurantii</i>)</p>	<p>Interventi agronomici: - evitare le eccessive concimazioni azotate e le potature drastiche; - lavorazioni del terreno per disturbare i nidi delle formiche. Interventi chimici: Prima di effettuare interventi chimici valutare l'attività degli ausiliari. Intervenire al raggiungimento delle soglie per le singole specie: - per <i>Aphis citricola</i>, 5% di germogli infestati per clementine e mandarino, e 10% di germogli infestati per gli altri agrumi; - per <i>Toxoptera aurantii</i> e <i>Aphis gossypii</i>, 25% di germogli infestati. Intervenire sulle formiche (vedi avversità).</p>	<p>Piretrine pure (4) Azadiractina (4) Acetamiprid (1) Spirotetramat (1) Flonicamide (1) Sulfoxaflor (3) Tau – Fluvalinate (2)</p>	<p>Contro quest'avversità al massimo 2 interventi l'anno</p> <p>1) Max 1 intervento all'anno 2) Solo su impianti giovani (primi tre anni); 3) Max 1 intervento/ anno Indipendentemente dall'avversità 4) Max 3 interventi/ anno indipendente- mente dall'avversità</p>	<p>Piretrine pure (1) Azadiractina (1)</p>	<p>(1) Max 3 interventi/ anno indipendente- mente dall'avversità</p>
<p>Formiche: argentina, carpentiera, nera (<i>Linepithemah umile</i>, <i>Camponotus nylanderi</i>, <i>Tapinoma erraticum</i>)</p>	<p>Interventi agronomici: - Potatura della chioma a contatto del terreno; - Eliminazione delle infestanti a contatto con la chioma; Lavorazioni del terreno per disturbare i nidi.</p>	<p>Applicazioni di sostanze collanti al tronco</p>	<p>(1) Giovani impianti l'intervento ammesso con applicazione di sostanze collanti su fascette di plastica o alluminio.</p>	<p>Applicazioni di sostanze collanti al tronco</p>	<p>(1) Giovani impianti l'intervento con applicazione di sostanze collanti su fascette di plastica o alluminio.</p>
<p>Oziorrinco (<i>Otiorynchus cribricolis</i>)</p>	<p>Interventi meccanici: Applicare preventivamente al punto d'innesto un manicotto di lana di vetro, alla messa a dimora delle piantine e sui reinnesti.</p>	<p>Fasce in lana di vetro</p>	<p>Giovani Impianti</p>	<p>Fasce in lana di vetro</p>	<p>Giovani Impianti</p>
<p>Marciumi al colletto e alle radici (<i>Phytophthora</i> spp.)</p>	<p>Interventi agronomici: - Migliorare il drenaggio ed eliminare i ristagni idrici. - Potare la chioma a contatto del terreno per favorire la circolazione dell'aria nella zona del colletto. Interventi chimici: I trattamenti chimici vanno effettuati solo su piante con sintomi.</p>	<p>Metalaxil-M (1) Fosetil Alluminio (2)</p>	<p>1-Distribuire al terreno sulla proiezione della chioma. 2- Pennellature nelle zone infette del tronco e delle branche</p>	<p>Pennellature a base di prodotti rameici nelle zone infette del colletto, tronco e branche</p>	

RILIEVI AGROFENOLOGICI E BOLLETTINO a cura del SERVIZIO AGROMETEOROLOGICO ARSAC
E-mail agrometereologia@arsac.calabria.it

RILIEVI AGROFENOLOGICI

Responsabile: Stefanizzi G.

Bonofiglio R.;

Giordano G.;

La Greca P.;

Macchione S.;

Murgi N.

PROGRAMMI DI DIFESA OLIVO a cura di:

Garritano D.

Zavaglia S.

Manfredi M.C.

PROGRAMMI DI DIFESA VITE a cura di:

Stefanizzi G.

Messina M.

Leto C.

PROGRAMMI DI DIFESA AGRUMI a cura di:

Maione V.

Di Leo R.

Per ulteriori informazioni contattare il seguente recapito: 0962/938819 ore 09:00-13:00 Mer.-Ven. E-mail: giuseppe.stefanizzi@arsac.calabria.it