

AREA 5 - CROTONESE

*Bollettino n 8 del 12 maggio 2021 valido fino al 18 maggio 2021*

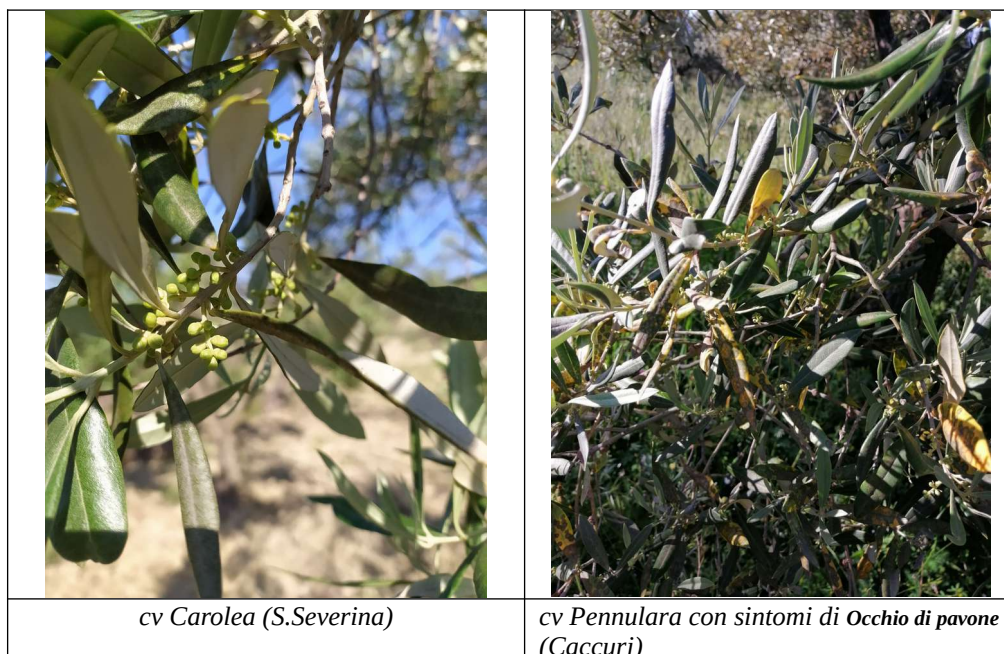
OLIVO - VITE - AGRUMI

OLIVO

**Fase Fenologica**

COMUNE	VARIETA'	N. medio catture Tignola	BBCH	FASE FENOLOGICA
CACCURI	PENNULARA	37	55	MIGNOLATURA PIENA (Rigonfiamento dei bottoni fiorali). Le infiorescenze sono ancora chiuse ma ben distese e nelle loro dimensioni massime.
COTRONEI	CAROLEA	--	55	MIGNOLATURA PIENA (Rigonfiamento dei bottoni fiorali). Le infiorescenze sono ancora chiuse ma ben distese e nelle loro dimensioni massime.
MESORACA	CAROLEA	101	54	INIZIO MIGNOLATURA, i fiori vengono individuati
PETILIA P.	CAROLEA	31	55	MIGNOLATURA PIENA (Rigonfiamento dei bottoni fiorali). Le infiorescenze sono ancora chiuse ma ben distese e nelle loro dimensioni massime.
S. SEVERINA	CAROLEA	62	55	MIGNOLATURA PIENA (Rigonfiamento dei bottoni fiorali). Le infiorescenze sono ancora chiuse ma ben distese e nelle loro dimensioni massime.
VERZINO	CAROLEA	61	55	MIGNOLATURA PIENA (Rigonfiamento dei bottoni fiorali). Le infiorescenze sono ancora chiuse ma ben distese e nelle loro dimensioni massime.

In tutte le zone sottoposte a monitoraggio, grazie all'innalzamento delle temperature, nella cv Carolea c'è stato un recupero nello sviluppo vegetativo trovandosi nella fase di **Mignolatura** BBCH 54-55.



### Situazione fitosanitaria

Persistono le infestazioni di **Occhio di pavone** nelle zone vallive. Si consiglia, a chi non lo avesse ancora fatto, di intervenire (prima della fioritura) con i prodotti riportati in tabella. Restano costanti le catture di **Tignola** (*Prays oleae*) nelle trappole installate.

### Intervento agronomico

Il boro è un microelemento utile nell'allegagione dei frutticini (drupe). L'utilizzo in olivicoltura è consigliabile specie nei terreni calcarei nei quali si possono verificare carenze. La sintomatologia della carenza di boro può essere confusa con quella di una carenza di potassio, con lembi fogliari necrotici e rametti che tendono a spogliarsi a partire dalle foglie più giovani. È utile intervenire con un prodotto a base di boro almeno 15 giorni prima della piena fioritura.

### DIFESA FITOSANITARIA

AVVERSITA'	DIFESA INTEGRATA OBBLIGATORIA	DIFESA INTEGRATA VOLONTARIA	DIFESA BIOLOGICA	LIMITAZIONE D'USO E NOTE
Occhio di pavone o cicloconio <i>Spilocaea oleaginea</i>	<b>Prodotti Rameici (*)</b>  <b>Dodina</b> <b>Azoxystrobin + Difeconazolo</b> <b>Trifloxystrobin+ Tebuconazolo</b> <b>Fenbuconazolo</b> <b>Difeconazolo</b> <b>Difeconazolo+Krexosim methyl</b> <b>Krexosim-methyl</b> <b>Pyraclostrobin</b>	<b>Prodotti Rameici (*)</b>  <b>Dodina (1)</b>  <b>Fenbuconazolo(2)</b>  <b>Azoxystrobin + Difeconazolo(2)</b>  <b>Pyraclostrobin(3)</b>	<b>Prodotti Rameici (*)</b>	(1) Max un intervento/anno (2) Max un intervento/anno prodotti in alternativa tra di loro (3) Max 2 interventi/anno con strobilurine (4) massimo 2 interventi dallo sviluppo dei bottoni fiorali fino alla mignolatura (5) massimo 2 interventi all'anno, dallo sviluppo delle prime foglie fino allo stadio di ingrossamento frutti (fine luglio)  <u>Per la D.I. Obbligatoria e per la D.Biologica</u> Vincoli e limitazioni delle s.a. sono quelli previsti e riportate nelle etichette dei prodotti commerciali

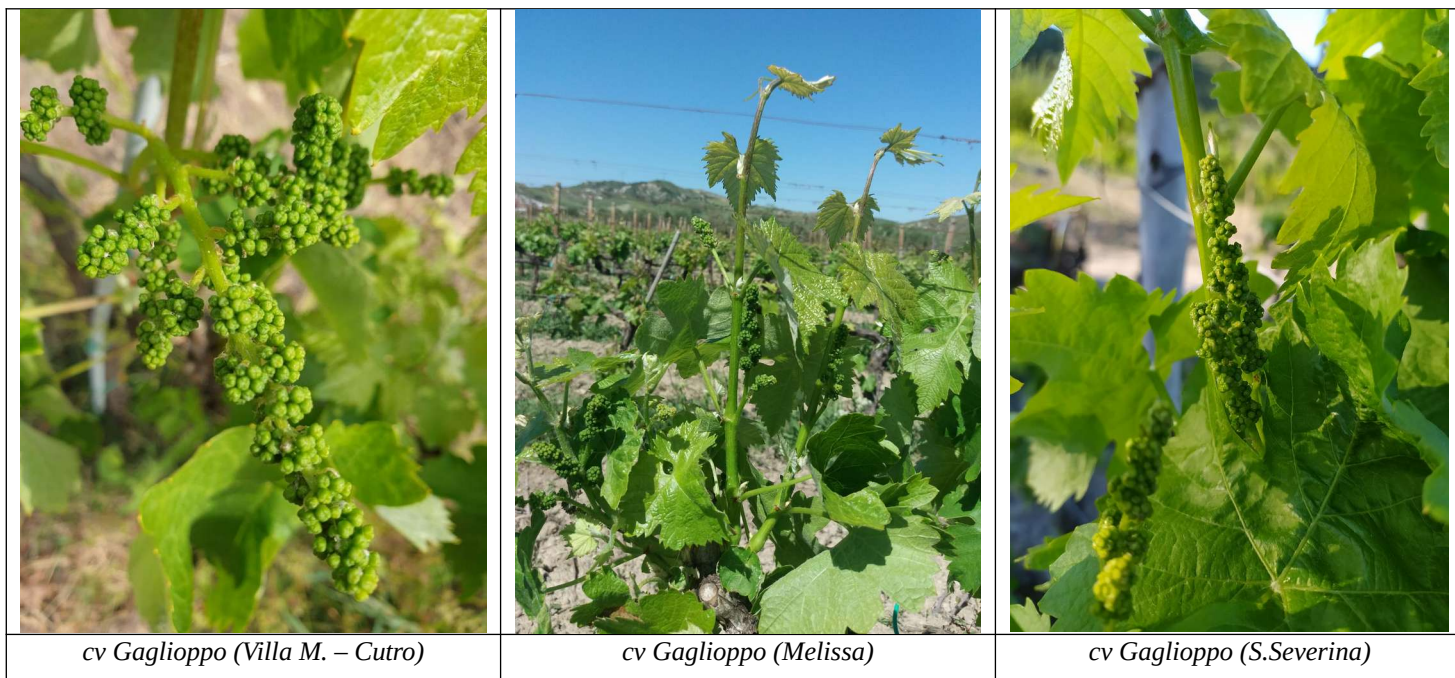
Oziorrinco ( <a href="#">Otiorynchus cricollis</a> )	Per il controllo dell'oziorrinco posizionare intorno al tronco delle piante giovani delle fasce di resinato o manicotti di plastica per impedire la salita degli adulti nel periodo di massima attività dell'insetto.	
Scolitidi (Phloeotribus scarabeoides, Hylesinus oleiperda),	Gli attacchi interessano solitamente piante già stressate ma che contribuiscono a debilitarle ulteriormente, aprendo la strada ad altre avversità come alcune di origine fungina. Si consiglia di posizionare nelle vicinanze del tronco alcuni fasci di rami derivanti dalla potatura (dei rami esca) per attrarre le femmine degli scolitidi in cerca di legno debilitato per l'ovideposizione, andranno bruciate prima dello sfarfallamento degli adulti che, tra la fine di aprile e la fine di maggio,	
(*) Per il rame in tutte le tipologie di lotta (Obbligatorio, Volontario o Biologico) non si deve superare il limite massimo di impiego di 4 kg di s.a. all'anno per ettaro, per un totale di 28 kg di rame per ettaro nell'arco di 7 anni. (regolamento di esecuzione UE 2018/1981 della Commissione del 13 dicembre 2018)		

## VITE

### Fase Fenologica

COMUNE	VARIETA'	BBCH	FASE FENOLOGICA
CUTRO-ISOLA C.R.	GAGLIOPPO	55	GRAPPOLI SEPARATI: con bottoni fiorali agglomerati
MELISSA-CIRO' M.	GAGLIOPPO	53	GRAPPOLI NETTAMENTE VISIBILI
S.SEVERINA	GAGLIOPPO	55	GRAPPOLI SEPARATI: con bottoni fiorali agglomerati

Anche nella vite l'innalzamento delle temperature ha permesso il recupero dello sviluppo vegetativo, per cui la cv Gaglioppo si trova nella fase di Grappoli separati.



## Situazione fitosanitaria

Attualmente non si rilevano problemi fitosanitari. Le scarse precipitazioni non hanno dato inizio alle infezioni peronosporiche. Tuttavia, è consigliabile, prima che inizi la fioritura, effettuare gli usuali trattamenti di prefioritura ovvero antiperonosporici e antioidici.

**Criteri di Intervento :** ancora in questa fase per oidio e peronospora si consiglia di preferire trattamenti con sostanze attive di copertura individuate nell'elenco con un riquadro nero.

## DIFESA FITOSANITARIA VITE

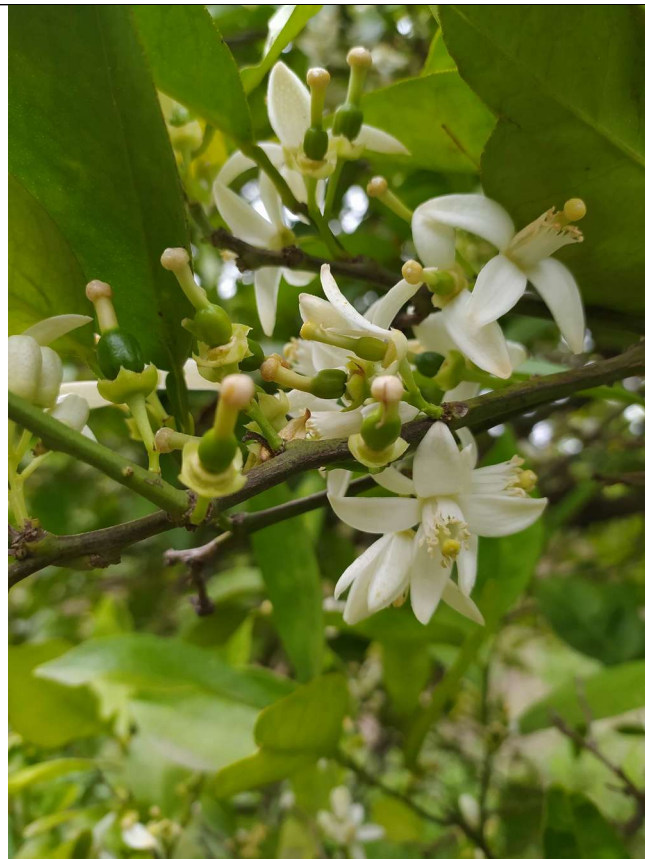
AVVERSITA'	DIFESA INTEGRATA OBBLIGATORIA	DIFESA INTEGRATA VOLONTARIA	DIFESA BIOLOGICA	LIMITAZIONE D'USO E NOTE
Peronospora	<b>Prodotti rameici (*)</b>	<b>Prodotti rameici (*)</b>	<b>Prodotti rameici (*)</b>	(2) Al massimo 4 interventi all'anno prodotti in alternativa tra di loro (3) Al massimo 4 interventi all'anno, prodotti in alternativa tra di loro. (4) Al massimo 3 interventi all'anno (5) Massimo 3 interventi all'anno (6) Al massimo 4 interventi all'anno (7) Al massimo 2 interventi all'anno (8) Al massimo 3 interventi all'anno con Fenilammidi. (9) Max 3 interventi/anno; (10) Max 3 interventi/anno prodotti in alternativa tra di loro; (12) non ammesso in fioritura (13) Max 2 interventi/anno (14) Max 10 interventi/anno prodotti in alternativa tra di loro (15) Max 1 intervento/anno (16) Max 1 intervento/anno (17) Max 3 interventi/anno quando formulato da solo (18) Max 2 interventi/anno da usare in miscela con s.a. con diverso meccanismo di azione  Per la Difesa Integrata Obbligatoria e per la Difesa Biologica Vincoli e limitazioni delle s.a. sono quelli previsti e riportate nelle etichette dei prodotti commerciali
	Cerevisane	Cerevisane	Cerevisane	
<b>Interventi chimici</b>	<b>Olio essenziale di arancio dolce</b>	Olio essenziale di arancio dolce	Olio essenziale di arancio dolce	
	Fosfonato di K			
Fino alla prefioritura	<b>Mancozeb</b>	Fosfonato di K (14)		
Intervenire preventivamente sulla base della previsione delle piogge o prima dello scadere del periodo di incubazione	<b>Metiram</b>	Mancozeb (3) (9)		
	<b>Ditianon</b>	Metiram (17)		
	<b>Folpet</b>	Ditianon (3)		
	<b>Fosetil AI</b>	Folpet (3)		
	<b>Fluazinam</b>	Fosetil AI (14)		
Nelle zone a basso rischio vanno attese le prime "macchie d'olio".	<b>Dimetomorf</b>	Fluazinam (3)		
	<b>Iprovalicarb</b>	Dimetomorf (2)		
	<b>Mandipropamide</b>	Iprovalicarb (2)		
	<b>Famoxadone</b>	Mandipropamide(2)		
	<b>Pyraclostrobin</b>	Famoxadone (15)		
	<b>Cimoxanil</b>	Pyraclostrobin (4)		
	<b>Zoxamide</b>	Cimoxanil (5)		
	<b>Flupicolide</b>	Zoxamide (6)		
	<b>Amisulbrom</b>	Flupicolide (7)		
	<b>Benthiovalicarb</b>	Amisulbrom (10)		
	<b>Valiphenalate</b>	Benthiovalicarb (13)		
	<b>Benalaxil</b>	Valiphenalate (2)		
	<b>Benalaxil M</b>	Benalaxil (8)		
	<b>Metalaxil-M</b>	Benalaxil M (8)		
	<b>Cerevisane</b>	Metalaxil-M (8)		
	<b>Cyazofamid</b>	Cerevisane		
	<b>Fosfonato di sodio</b>	Cyazofamid (10)		
	<b>Oxathiapiprolin</b>	Fosfonato di sodio (14)		
	<b>Ametoctradina</b>	Oxathiapiprolin (18)		
	<b>Pyraclostrobin</b>	Ametoctradina(5)		
		Pyraclostrobin (5).		

<p><b>Oidio</b></p> <p><b>Interventi chimici</b></p> <p><b>Zone ad alto rischio</b> Fino alla pre fioritura Intervenire preventivamente con antioidici di copertura</p> <p><b>Zone a basso rischio</b> Intervenire cautamente nell'immediata pre-fioritura e proseguire gli interventi alternando prodotti sistemici e di copertura</p>	<p><b>Zolfo</b> <b>Ampelomyces quisqualis</b> <b>Bacillus pumilus</b> <b>Olio essenziale di arancio dolce</b></p> <p><b>Azoxystrobin</b> <b>Trifloxystrobin</b> <b>(Pyraclostrobin + Boscalid</b> <b>Spiroxamina</b> <b>Bupirimate</b> <b>Meptildinocap</b></p> <p><b>Tebuconazolo</b> <b>Difenconazolo</b> <b>Flutriafol</b> <b>Tetraconazolo</b> <b>Penconazolo</b> <b>Fenbuconazolo</b> <b>Metrafenone</b> <b>Pyraclotrobin</b> <b>Cyflufenamide</b> <b>Miclobutanil</b> <b>Bicarbonato di K</b> <b>Laminarina</b> <b>Fluxapyroxad</b> <b>Cerevisane</b> <b>Proquinazid</b> <b>Pyriofenone</b></p>	<p><b>Zolfo</b> <b>Ampelomyces quisqualis</b> <b>Bacillus pumilus</b> <b>Olio essenziale di arancio dolce</b></p> <p>Azoxystrobin (1) Trifloxystrobin (1) (Pyraclostrobin + Boscalid (2) Spiroxamina (5) Bupirimate (6) Meptildinocap (7)</p> <p>Tebuconazolo (3) Difenconazolo(3) Flutriafol (3) Tetraconazolo(3) Penconazolo (3) Fenbuconazolo (3) Metrafenone (8) Pyraclostrobin (1) Cyflufenamide (7) Miclobutanil (9) Bicarbonato di K (10)</p> <p>Laminarina Fluxapyroxad (6) Cerevisane Proquinazid (4) Pyriofenone (2)</p>	<p><b>Zolfo</b> <b>Ampelomyces quisqualis</b> <b>Bacillus pumilus</b> <b>COS-OGA</b></p> <p><b>Bacillus amyloliquefaciens</b> <b>Olio essenziale di arancio dolce</b> <b>Bicarbonato di K</b> <b>Laminarina</b> <b>Cerevisane</b></p>	<p>(1) Indipendentemente dall'avversità Famoxadone e Azoxystrobin Fenamidone, Trifloxystrobin e Pyraclostrobin non possono essere complessivamente impiegati più di 3 volte all'anno. (2) Al massimo 1 intervento all'anno indipendentemente dall'avversità (3) Al massimo 3 interventi, prodotti in alternativa tra di loro (4) Al massimo 2 interventi all'anno (5) Al massimo 3 interventi all'anno (6) Al massimo 2 interventi all'anno (7) Al massimo 2 interventi all'anno (8) Al massimo 1 intervento all'anno (9) Max 1 intervento/anno (10) Max 6 interventi/anno</p> <p><b>Per la Difesa Integrata Obbligatoria e per la Difesa Biologica</b> Vincoli e limitazioni delle s.a. sono quelli previsti e riportate nelle etichette dei prodotti commerciali</p>
<p><b>Interventi Agronomici</b></p> <p>-</p>				
<p>(*) Per il rame in tutte le tipologie di lotta (Obbligatorio, Volontario o Biologico) non si deve superare il limite massimo di impiego di 4 kg di s.a. all'anno per ettaro, per un totale di 28 kg di rame per ettaro nell'arco di 7 anni. (regolamento di esecuzione UE 2018/1981 della Commissione del 13 dicembre 2018)</p>				

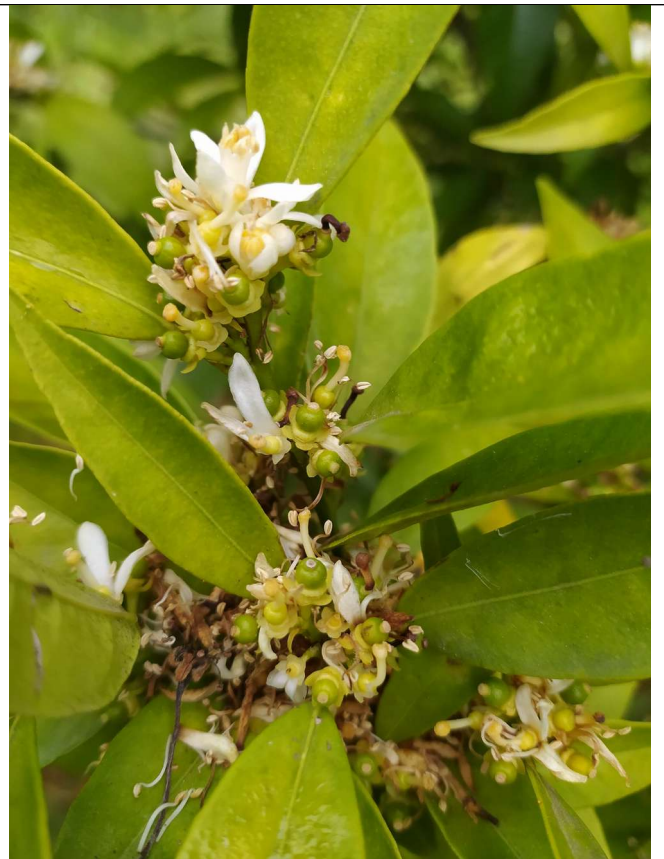
**AGRUMI**  
**Fase Fenologica**

COMUNE	VARIETA'	BBCH	FASE FENOLOGICA
ROCCABERNARDA	NAVELINE	65	PIENA FIORITURA: 50% dei fiori aperti; primi petali che cadono
ROCCA DI NETO	NAVELINE	67	FIORI CHE APPASSISCONO: la maggior parte dei petali è caduta
	CLEMENTINE	67	FIORI CHE APPASSISCONO: la maggior parte dei petali è caduta

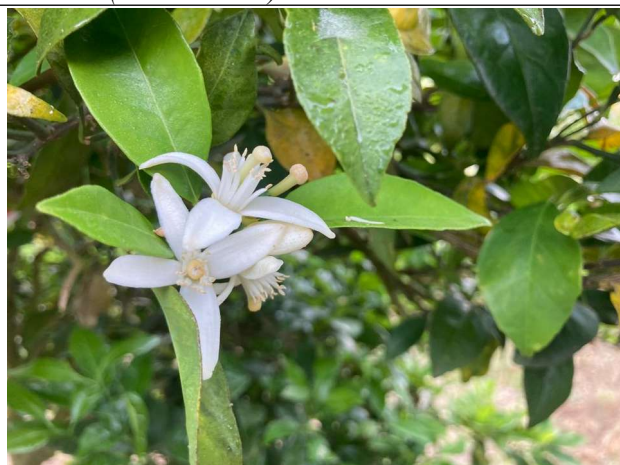
Nel territorio di rocca di neto, sia la cv naveline che clementine si trovano nella fase bbch 67 - **fiori che appassiscono**: la maggior parte dei petali è caduta. Mentre, nel territorio di roccabernarda la cv naveline si trova nella fase bbch 65 - **piena fioritura**: 50% dei fiori aperti; primi petali che cadono.



*Naveline (Rocca di Neto)*



*Clementine (Rocca di Neto)*



*Naveline (Roccabernarda)*



## Situazione fitosanitaria

Nelle zone monitorate non si rilevano problemi fitosanitari di grave entità. Presenza di afide nero sui giovani getti viene segnalato nei territori costieri e di Afide verde negli agrumeti di Rocca di Neto, ma in quantità tali da non giustificare interventi, ovviamente anche in considerazione dell'attuale fase fenologica di fioritura nella quale sono vietati trattamenti fitosanitari.

## DIFESA FITOSANITARIA

AVVERSITA'	DIFESA INTEGRATA OBBLIGATORIA	DIFESA INTEGRATA VOLONTARIA	DIFESA BIOLOGICA	LIMITAZIONE D'USO E NOTE
Oziorrinco (Otiorynchus cribricollis)	Intervento Applicare preventivamente al punto d'innesto un manicotto di lana di vetro, alla messa a dimora delle piantine e sui reinnesti			Giovani impianti

-----  
RILIEVI AGROFENOLOGICI E BOLLETTINO a cura del  
SERVIZIO AGROMETEOROLOGICO ARSAC  
E-mail [agrometereologia@arsac.calabria.it](mailto:agrometereologia@arsac.calabria.it)  
-----

### RILIEVI AGROFENOLOGICI

Responsabile: Stefanizzi G.

Bonofiglio R.;

Giordano G.;

La Greca P.;

Macchione S.;

Murgi N.

### PROGRAMMI DI DIFESA OLIVO a cura di:

Garritano D.

Zavaglia S.

Manfredi M.C.

### PROGRAMMI DI DIFESA VITE a cura di:

Stefanizzi G.

Messina M.

Leto C.

### PROGRAMMI DI DIFESA AGRUMI a cura di:

Maione V.

Di Leo R.

Per ulteriori informazioni contattare il seguente recapito: 0962/938819 ore 09:00-13:00 Mer.-Ven.

E-mail: [giuseppe.stefanizzi@arsac.calabria.it](mailto:giuseppe.stefanizzi@arsac.calabria.it)