

AREA 2 – Cosenza ionica

**Bollettino n. 7 del 05 maggio 2021 valido fino al 11 maggio 2021**

OLIVO - VITE - AGRUMI

### Situazione meteorologica

Nei giorni scorsi si sono verificate nella fascia costiera le nebbie di mare di avvezione con conseguente elevata umidità relativa dell'aria, questo ha favorito lo sviluppo di patologie alle colture. In questa settimana sono previste temperature in aumento

### OLIVO

#### Fase Fenologica

Da mignolatura a fioritura a seconda della zona e della varietà



#### Situazione fitosanitaria ed operazioni colturali olivo

Si registrano infestazioni di **Occhio di pavone** (*Spilocaea oleagina*): nelle aziende che si supera la soglia di intervento e che non sono in fioritura, è necessario effettuare un trattamento fitosanitario. Si registra lieve infestazione di **Cotonello** (*Euphyllura olivina*), che solitamente ai primi caldi regredisce (l'attività riproduttiva rallenta a temperature superiori a 27°C). Si registrano elevate catture di **Tignola** (*Prays Oleae*) nelle trappole a feromoni.

Sono vietati i trattamenti fitosanitari nella fase fenologica della fioritura

# DIFESA FITOSANITARIA OLIVO

## Programma di Difesa Integrata Volontaria e Biologica

		INTEGRATO	VOLONTARIO	AGRICOLTURA	BIOLOGICA
Avversità	Criteri d'intervento e soglia d'intervento	S.a. e ausiliari	Limitazioni e note	S.a. e ausiliari	Limitazioni e note
<b>CRITTOGAME</b>  <b>Occhio di pavone o cicloconio</b> <i>(Spilocaea oleaginea)</i>	<b>Soglia di Intervento</b> La soglia generalmente indicata è 30-40% delle foglie colpite. Effettuare una diagnosi precoce della malattia e all'occorrenza effettuare un trattamento. Nelle zone e per le cultivar suscettibili alle infezioni: - Se non sono stati effettuati gli interventi preventivi indicati nei bollettini, si consiglia di effettuare un trattamento prima della fioritura	<b>prodotti rameici (****)</b> (1)(2) (in particolare si consigliano formulati a base di <u>ossicloruro</u> )  dodina (3)  Fenbuconazolo (4)  Azoxystrobin + Difeconazolo (5)  Pyraclostrobin (5)	(1) rispettare un intervallo minimo tra i trattamenti di 14 giorni; (2) per proteggere gli organismi acquatici, rispettare una fascia di sicurezza da corpi idrici superficiali di 10 mt con misure di mitigazione della deriva pari al 50% (3) utilizzabile dallo sviluppo fogliare sino alla fioritura (massimo 1) interventi/anno (4) Max 1 intervento all'anno prodotti in alternativa tra di loro (5) Max 2 interventi/anno con strobilurine	<b>prodotti rameici (****)</b> (1)(2) (in particolare si consigliano formulati a base di ossicloruro).	1) rispettare un intervallo minimo tra i trattamenti di 14 giorni;  (2) per proteggere gli organismi acquatici, rispettare una fascia di sicurezza da corpi idrici superficiali di 10 mt con misure di mitigazione della deriva pari al 50%.  <b>Vincoli e limitazioni delle s.a. sono quelli previsti e riportate nelle etichette dei prodotti commerciali</b>
<b>Cercospora o Piombatura dell'olivo</b> <i>(Mycocentrospora cladosporioides)</i>	<b>Interventi agronomici</b> - Mantenere un buono stato vegetativo delle piante e una buona aerazione della chioma; - Evitare gli eccessi di azoto, in particolare nelle somministrazioni fogliari.  <b>Interventi chimici</b> Generalmente gli interventi effettuati per il controllo del Cicloconio risultano	<b>prodotti rameici (****)</b>	Gli interventi effettuati contro l'Occhio di pavone sono anche in grado di controllare questa malattia	<b>prodotti rameici (****)</b>	Gli interventi effettuati contro l'Occhio di pavone sono anche in grado di controllare questa malattia  <b>Vincoli e limitazioni delle s.a. sono quelli previsti e riportate nelle etichette dei prodotti</b>

	<p>efficaci anche contro questa patologia. Su cultivar particolarmente suscettibili, in presenza di forti pressioni della malattia derivanti dalla sporulazione di infezioni dell'annata precedente, recenti studi hanno indicato una buona efficacia di un trattamento aggiuntivo in primavera inoltrata, prima della fioritura.</p>				<b>commerciali</b>
<p><b>Lebbra</b> (<i>Colletotrichum gloeosporioides</i>)</p>	<p><b>Interventi agronomici</b> Effettuare operazioni di rimonda e di arieggiamento della chioma.</p> <p><b>Interventi chimici</b> Nel caso in cui nell'annata precedente si siano verificate infezioni medio alte ed in presenza di eventuali olive residue mummificate, effettuare un intervento prima della fioritura per devitalizzare i conidi presenti.</p>	<p><b>prodotti rameici (****)</b>  Trifloxystrobin+ Tebuconazolo (1)</p>	<p>1) 1 intervento/anno da foglioline separate a pre-schiusura infiorescenze</p>	<p><b>prodotti rameici (****)</b></p>	<p>Vincoli e limitazioni delle s.a. sono quelli previsti e riportate nelle etichette dei prodotti commerciali</p>
<p><b>INSETTI</b>  <b>Margaronia</b> (<i>Palpita unionalis</i>)</p>	<p><b>Interventi chimici</b> Intervenire alla presenza dei primi stadi larvali solo sugli impianti giovani; raramente il problema assume importanza sulle piante adulte. <b>Soglia di Intervento</b> 10-15% di apici vegetativi infestati</p>	<p>Olio minerale paraffinico</p>		<p>Olio minerale paraffinico</p>	<p>Vincoli e limitazioni delle s.a. sono quelli previsti e riportate nelle etichette dei prodotti commerciali</p>
<p><b>Cocciniglia mezzo grano di pepe</b> (<i>Saissetia oleae</i>)</p>	<p><b>Interventi agronomici</b> - Asportazione delle parti di chioma maggiormente infestate dagli adulti e bruciatura; - Non eccedere con</p>				

	<p>gli apporti azotati, in particolare con le somministrazioni fogliari; - Favorire l'insolazione della parte interna della chioma.</p> <p><b>Interventi chimici</b> In questo periodo non sono ammessi trattamenti specifici contro gli adulti. Eventuali trattamenti andranno effettuati al superamento della soglia di intervento, alla comparsa delle neanidi (periodo estivo).</p>				
<p><b>Tripide dell'olivo</b> (<i>Liothrips oleae</i>)</p>	<p><b>Interventi agronomici</b> La <b>potatura</b> crea un microclima ostile al fitofago. La <b>gestione del suolo</b>, influisce sulla mortalità di preninfe e ninfe che vivono nello strato più superficiale.</p> <p><b>Monitoraggio</b> Si consiglia l'applicazione di 5 trappole cromotropiche blu/ Ha; monitoraggio visivo degli organi colpiti (germogli, foglie, fiori e frutti); metodo frappe (vademecum informativo tripide olivo, Regione Calabria, 2017)</p> <p><b>Soglia di intervento</b> 10% di germogli attaccati e presenza di n. 5 individui (adulti e/o neanidi)/ mq utilizzando il metodo frappe. Applicazioni precoci risultano maggiormente efficaci nella limitazione dei danni primari e</p>	Olio minerale paraffinico		Olio minerale paraffinico	Vincoli e limitazioni delle s.a. sono quelli previsti e riportate nelle etichette dei prodotti commerciali

	secondari.				
<b>Tignola dell'olivo</b> ( <i>Prays oleae</i> )	<b>Interventi chimici</b> Nei regimi di controllo integrato non si interviene sulla generazione fillofaga, potendo successivamente controllare la generazione carpofaga con prodotti citotropici. In agricoltura biologica intervenire prima della fioritura in presenza di elevate catture di adulti per ridurre il potenziale della generazione (carpofaga) successiva.			Bacillus thuringensis sub. Kurstaki (1)	(1) Per un efficace azione del p.a. indicato si raccomanda, di acidificare l'acqua nell'irroratrice a pH di 5,5-5,8.

## VITE

### Fase Fenologica

Grappoli separati

### Situazione fitosanitaria ed operazioni colturali vite

Considerato l'attuali temperature e l'elevata umidità relativa dell'aria, si consiglia di intervenire con prodotti di copertura per la **Peronospora** (*Plasmopara viticola*) e l'**Oidio** (*Uncinola necator*)

### DIFESA FITOSANITARIA VITE

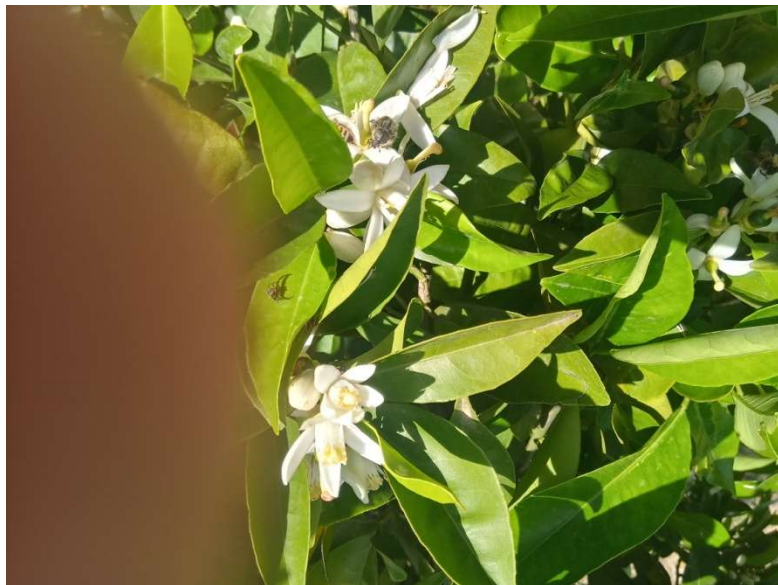
AVVERSITA'	DIFESA INTEGRATA VOLONTARIA	DIFESA BIOLOGICA	LIMITAZIONE D'USO E NOTE
<b>Peronospora</b>  <u>Interventi chimici</u>  Fino alla pre fioritura Intervenire preventivamente sulla base della previsione delle piogge o prima dello scadere del periodo di incubazione  Nelle zone a basso rischio vanno attese le prime "macchie d'olio".	Prodotti rameici (*) Cerevisane Olio essenziale di arancio dolce Fosfonato di K (14) Mancozeb (3) (9) Metiram (17) Ditianon (3) Folpet (3) Fosetil Al (14) Fluazinam (3)	Prodotti rameici (*) Cerevisane Olio essenziale di arancio dolce	(2) Al massimo 4 interventi all'anno prodotti in alternativa tra di loro (3) Al massimo 4 interventi all'anno, prodotti in alternativa tra di loro. (4) Al massimo 3 interventi all'anno (5) Massimo 3 interventi all'anno (6) Al massimo 4 interventi all'anno

	<p>Dimetomorf (2)  Iprovalicarb (2)  Mandipropamide(2)  Famoxadone (15)  Pyraclostrobin (4)  Cimoxanil (5)  Zoxamide (6)  Flupicolide (7)  Amisulbrom (10)  Benthiovalicarb (13)  Valiphenalate (2)  Benalaxil (8)  Benalaxil M (8)  Metalaxil-M (8)  Cerevisane  Cyazofamid (10)  Fosfonato di disodio (14)  Oxathiapiprolin (18)  Ametoctradina(5)  Pyraclostrobin (5).</p>		<p>(7) Al massimo 2 interventi all'anno  (8) Al massimo 3 interventi all'anno con Fenilammidi.  (9) Max 3 interventi/anno;  (10) Max 3 interventi/anno prodotti in alternativa tra di loro;  (12) non ammesso in fioritura  (13) Max 2 interventi/anno  (14) Max 10 interventi/anno prodotti in alternativa tra di loro  (15) Max 1 intervento/anno  (16) Max 1 intervento/anno  (17) Max 3 interventi/anno quando formulato da solo  (18) Max 2 interventi/anno da usare in miscela con s.a. con diverso meccanismo di azione</p>
<p><b>Oidio</b>  <u>Interventi chimici</u>  <b>Zone ad alto rischio</b>  Fino alla pre fioritura  Intervenire preventivamente con antioidici di copertura  <b>Zone a basso rischio</b>  Intervenire cautelativamente nell'immediata pre-fioritura e proseguire gli interventi alternando prodotti sistemici e di copertura</p>	<p>Zolfo  Ampelomyces quisqualis  Bacillus pumilus  Olio essenziale di arancio dolce  Azoxystrobin (1)  Trifloxystrobin (1)  (Pyraclostrobin + Boscalid (2)  Spiroxamina (5)  Bupirimate (6)  Meptildinocap (7)  Tebuconazolo (3)  Difenconazolo(3)  Flutriafol (3)  Tetraconazolo(3)  Penconazolo (3)  Fenbuconazolo (3)  Metrafenone (8)  Pyraclostrobin (1)  Cyflufenamide (7)  Miclobutanil (9)  Bicarbonato di K (10)  Laminarina  Fluxapyroxad (6)  Cerevisane  Proquinazid (4)  Pyriofenone (2)</p>	<p>Zolfo  Ampelomyces quisqualis  Bacillus pumilus  COS-OGA  Bacillus amyloliquefaciens  Olio essenziale di arancio dolce  Bicarbonato di K  Laminarina  Cerevisane</p>	<p>(1) Indipendentemente dall'avversità  Famoxadone e Azoxystrobin Fenamidone, Trifloxystrobin e Pyraclostrobin non possono essere complessivamente impiegati più di 3 volte all'anno.  (2) Al massimo 1 intervento all'anno indipendentemente dall'avversità  (3) Al massimo 3 interventi, prodotti in alternativa tra di loro  (4) Al massimo 2 interventi all'anno  (5) Al massimo 3 interventi all'anno  (6) Al massimo 2 interventi all'anno  (7) Al massimo 2 interventi all'anno  (8) Al massimo 1 intervento all'anno  (9) Max 1 intervento/anno  (10) Max 6 interventi/anno</p>

## AGRUMI

### Fase Fenologica

Da fioritura a allegagione, a seconda delle aree e delle varietà.



### DIFESA FITOSANITARIA AGRUMI

Dai rilievi eseguiti in campo non si rilevano infezioni o infestazioni di patogeni superiori alle soglie d'intervento. Considerata la fase fenologica, al fine di salvaguardare l'attività delle api e della restante entomofauna pronuba, sono **VIETATI** i trattamenti con prodotti fitosanitari.

### Programma di Difesa Integrata Volontaria e Biologica

		INTEGRATO	VOLONTARIO	AGRICOLTURA	BIOLOGICA
Avversità	Criteri d'intervento e soglia d'intervento	S.a. e ausiliari	Limitazioni e note	S.a. e ausiliari	Limitazioni e note
<b>Formiche:</b> argentina, carpentiera, nera ( <i>Linepithemah umile</i> , <i>Camponotus nylanderi</i> <i>Tapinoma erraticum</i> )	<u>Interventi agronomici:</u> - Potatura della chioma a contatto del terreno; - Eliminazione delle infestanti a contatto con la chioma;  Lavorazioni del terreno per disturbare i nidi.	Applicazioni di sostanze collanti al tronco	(1) Giovani impianti l'intervento ammesso con applicazione di sostanze collanti su fascette di plastica o alluminio.	Applicazioni di sostanze collanti al tronco	(1) Giovani impianti l'intervento ammesso con applicazione di sostanze collanti su fascette di plastica o alluminio.
<b>Oziorrinco</b> ( <i>Otiorhynchus cribricollis</i> )	<u>Interventi meccanici:</u> Applicare preventivamente al punto d'innesto un manicotto di lana di vetro, alla messa a dimora delle piantine e sui reinnesti.	Fasce in lana di vetro	Giovani Impianti	Fasce in lana di vetro	Giovani Impianti
<b>Marciumi al colletto e alle radici</b> ( <i>Phytophthora</i> spp.)	<u>Interventi agronomici:</u> - Migliorare il drenaggio ed eliminare i ristagni idrici. - Potare la chioma a contatto del terreno per favorire la circolazione dell'aria nella zona del colletto.  <u>Interventi chimici:</u>	Metalaxil-M (1) Fosetil Alluminio (2)	1-Distribuire al terreno sulla proiezione della chioma. 2- Pennellature nelle zone infette del tronco e delle branche	Pennellature a base di prodotti rameici nelle zone infette del colletto, tronco e branche	

	<b>I trattamenti chimici vanno effettuati solo su piante con sintomi.</b>				
--	---	--	--	--	--

RILIEVI AGROFENOLOGICI E BOLLETTINO a cura del  
SERVIZIO AGROMETEOROLOGICO ARSAC  
E-mail [agrometereologia@arsac.calabria.it](mailto:agrometereologia@arsac.calabria.it)

-----  
*RILIEVI AGROFENOLOGICI*

*Responsabile: Pittore P.*

*Di Leo A.*

*Lanza D.*

*Cufari F.*

*Spagnuolo G.*

*Salandria .G*

*Liguori V.;*

*PROGRAMMI DI DIFESA VITE a cura d*

*Stefanizzi G.*

*Messina M.*

*LetoC.*

*PROGRAMMI DI DIFESA AGRUMI a cura di:*

*Maione V.*

*Di Leo R.*

Per ulteriori informazioni contattare il seguente recapito:

**0983513778 - 098342235 - 098174081**

ore 09:00-13:00 Lun.-Ven.

E-mail: