

AREA 7 – TIRRENO REGGINO

**Bollettino n 8 del 28/07/2020 valido fino allo 04/08/2020**

OLIVO - AGRUMI

**Situazione meteorologica**

Dati meteorologici: media dal 21/07/2020 al 27/07/2020

Stazione	Tmed	Tmin	Tmax	URmed	Piog. Tot.
Gioia Tauro	25,0	17,2	31,6	77,0%	0,0
Gioia Tauro (settimana precedente dal 14/07/2020 al 20/07/2020)	24,4	17,6	30,6	78,1	1,2

Legenda:

T med = Temp. media (°C)

T min = Temp. media minima (°C)

T max = Temp. media massima (°C)

Urmed = Umidità Rel. media (%)

Pioggia = Precipitazioni totali (mm)

L'alta pressione continua a dominare il Mediterraneo portando le temperature al di sopra della media stagionale. I venti provengono soprattutto dai quadranti occidentali e provocano velature e locali annuvolamenti sui versanti ovest dei principali rilievi e nelle aree interne, ma non provoca nessuna precipitazione. Il tasso di umidità medio è in diminuzione ma ancora alto per il periodo

**OLIVO**

**Fase Fenologica Olivo**

La coltura ( varietà Ottobratica e Sinopolese) si trova nella fase prevalente di **ingrossamento frutto** con drupe che nella maggior parte hanno raggiunto il 60% (BBCH dal 74 al 76%) delle dimensioni finali, il nocciolo comincia a lignificare e in minima percentuale se ne osserva il **completo indurimento**, questa fase segna il momento in cui la tignola ormai all'interno del nocciolo non può più essere raggiunta dai trattamenti fitosanitari.

**Situazione fitosanitaria ed operazioni colturali olivo**

Dai monitoraggi effettuati con trappole a feromone si riscontrano modeste catture (in media 2 esemplari) di adulti di **Tignola dell'olivo** (*Prays oleae*).

Gli attacchi di **Cotonello** (*Euphyllura olivina*) e **Occhio di pavone** (*Spilocaea Oleaginea*) sono modesti e non richiedono alcun trattamento fitosanitario.

**Tripide dell'olivo** (*Liothrips oleae*) si segnala la presenza si adulti di tripide sui giovani germogli e si rilevano danni sulle drupe.



**Mosca dell'olivo** (*Bactocera oleae*) - si riscontrano le prime catture in numero limitato nelle trappole a feromoni sessuali e non si registra alcuna infestazione attiva (presenza di uova e larve).

**Metcalfa** (*Metcalfa pruinosa*) se ne rileva la presenza sporadica che non richiede nessun intervento di difesa.

Per informazioni più dettagliate relative alle zone monitorate afferenti l'area 7 rivolgersi ai tecnici rilevatori.

## DIFESA FITOSANITARIA OLIVO

### Programma di difesa integrata obbligatoria

**Tignola dell'olivo** (*Prays Oleae*)- la situazione riscontrata, con catture quasi nulle nelle trappole a feromoni sessuali e con inizio di indurimento del nocciolo, sconsiglia di effettuare trattamenti.

**Cotonello** (*Euphyllura olivina*) e **Occhio di pavone** (*Spilocaea Oleaginea*) non richiedono alcun trattamento fitosanitario.

**Tripide dell'olivo** (*Liothrips oleae*) la soglia di intervento è fissata al 10% dei germogli attaccati, se ciò si verificasse si consiglia di contattare i tecnici rilevatori in seguito indicati.

**Mosca dell'olivo** (*Bactrocera oleae*) - Si consiglia di effettuare il monitoraggio con le trappole ed alle prime catture abbinare il campionamento casuale delle olive per controllare la presenza di punture fertili o sterili, la soglia di intervento è fissata in funzione delle varietà al 5- 10% di infestazione attiva (presenza di uova e larve di I e II età) per le olive da olio ed alle prime punture per quelle da mensa.

### Programma di difesa integrata volontaria

**Tignola dell'olivo** (*Prays Oleae*)- non sono necessari trattamenti

**Cotonello** (*Euphyllura olivina*) , e **Occhio di pavone** (*Spilocaea Oleaginea*) non richiedono alcun trattamento fitosanitario.

**Tripide dell'olivo** (*Liothrips oleae*) la soglia di intervento è fissata al 10% dei germogli attaccati, se ciò si verificasse si consiglia di contattare i tecnici rilevatori indicati in basso.

**Mosca dell'olivo** (*Bactrocera oleae*) si consiglia di effettuare il monitoraggio con le trappole. È possibile intervenire preventivamente utilizzando prodotti ad azione repellente quali le polveri di roccia, tra cui il caolino. Il caolino imbrattando le piante di olivo le rende meno interessanti per la femmina della mosca che viene distolta dal deporre l'uovo. Il momento ideale per intervenire è pertanto prima dell'ovideposizione della stessa. Si ricorda che il caolino è un corroborante e dunque non ha tempo di carenza, inoltre è facilmente dilavabile per cui in caso di abbondanti piogge bisogna ripetere il trattamento.

Azione di repellenza viene svolta anche dal fungo *Beauveria bassiana* le cui spore scoraggiano l'ovideposizione. Azione preventiva viene altresì ottenuta con le trappole Attract and kill che attirano la *B. oleae* con attrattivi alimentari, sessuali o cromotropici e ne provocano la morte con gli insetticidi ai cui le trappole sono impregnate oppure con colle.

Si raccomanda il rispetto delle norme previste dal Disciplinare di produzione integrata 2020 della Regione Calabria scaricabili al seguente indirizzo:

<https://www.arsacweb.it/wp-content/uploads/2020/05/ALLEGATO-A-DISCIPLINARI-2020-PARTE-DIFESA-E-DISERBO-Regione-Calabria-2020-.pdf>

<https://www.arsacweb.it/wp-content/uploads/2020/05/ALLEGATO-C-DISCIPLINARI-TECNICHE-AGRONOMICHE-Regione-Calabria-2020-.pdf>

### Programma di difesa in biologico

**Tignola dell'olivo** (*Prays Oleae*) -

Non sono necessari trattamenti.

**Mosca dell'olivo** (*Bactrocera oleae*) Chi volesse utilizzare prodotti ad azione repellente può ricorrere al caolino intervenendo prima dell'ovideposizione della mosca.

## AGRUMI

### Fase fenologica Agrumi

La coltura (Newhall e Navelina) si trova nella fase fenologica di **ingrossamento frutti** (rispettivamente BBCH 74 e 75), modesta la **caduta fisiologica dei frutticini**.

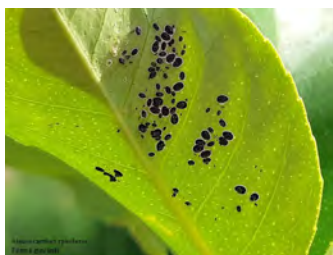


### Situazione fitosanitaria ed operazioni colturali agrumi

Dai rilievi eseguiti in campo non si rilevano attacchi di **afidi**.

In alcune aziende si segnala la presenza sporadica di **mosca della frutta** (*Ceratitis capitata*), **cocciniglia farinosa** (*Planococcus citri*) e **cocciniglia bianca-rossa forte** (*Aonidiella aurantii*).

**Nuovo Aleurodide degli agrumi** (*Aleurocanthus spiniferus*) rischio di possibili infestazioni di questo nuovo aleirodide rinvenuto di recente, trattandosi di insetto polifago potrebbe risultare dannoso non solo agli agrumi ma anche ad altre colture. Si raccomanda un attento monitoraggio.



Per il controllo delle erbe infestanti si consiglia di intervenire con lavorazione del terreno o con la trinciatura.

### DIFESA FITOSANITARIA AGRUMI

Non si consigliano trattamenti.

Si raccomanda di verificare in campo la presenza degli ausiliari utili per il controllo biologico.

Si suggerisce l'attento monitoraggio delle infestazioni di cocciniglie per intervenire, se necessario, quando vi è una forte presenza di stadi giovanili (neanidi) i quali hanno una maggiore sensibilità al trattamento.

---

RILIEVI AGROFENOLOGICI E BOLLETTINO a cura del  
SERVIZIO AGROMETEOROLOGICO ARSAC  
E-mail [agrometereologia@arsac.calabria.it](mailto:agrometereologia@arsac.calabria.it)

---

RILIEVI AGROFENOLOGICI a cura di:  
Vincenzo Cilona  
Laura Critelli  
Rosario De Leo  
Marisa Perrone

PROGRAMMI DI DIFESA a cura di:  
Laura Critelli

Per ulteriori informazioni contattare il seguente recapito:  
0966 52137  
ore 09:00-13:00 Lun.-Ven.  
E-mail: [xxxxxxxx@xxxxxxxx](mailto:xxxxxxxx@xxxxxxxx)